

TAMPEREEN KAUPUNKI

Ympäristö- ja rakennusjaosto
Frenckellinaukio 2 B, PL 487
33101 Tampere

YMPÄRISTÖLUPA (korjattu)

Dnro TRE: 5258/11.01.00/2021
Kokouspäivä 17.8.2021
Julkaisupäivä 20.8.2021

ASIA

Päätös Rudus Oy:n ympäristönsuojelulain (527/2014) mukaisen kallion louhintaa ja murskausta koskevan ympäristölupapäätöksen muuttamisesta ympäristönsuojelulain 89 §:n nojalla.

LUPAVELVOLLINEN

Rudus Oy
PL 20
36221 Kangasala
y-tunnus: 1628390-6
puh. 020 447 711

LAITOS JA SEN SIJAINTI

Tampereen kaupunki
Sorilan kylä
Saarijärvenmaan tila (Rno 5:83)
osoite Kintulammentie

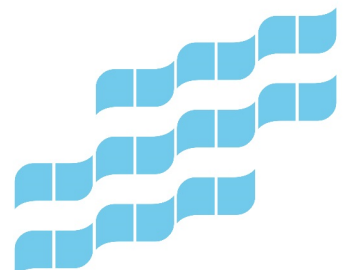
ALOITTEEN JA LUPAPÄÄTÖKSEN PERUSTE

Ympäristönsuojelulain 89 §:n mukaan lupaviranomaisen on muutettava ympäristölupaa toiminnanharjoittajan hakemuksesta. Lupaviranomaisen on myös yleistä etua valvovan viranomaisen, haitankärsijän tai rekisteröidyn yhdistyksen aloitteesta muutettava toiminnalle myönnettyä ympäristölupaa, jos 89 §:n toisessa momentissa mainitut edellytykset täyttyvät.

Kivenlouhimo tai sellainen muu kuin maarakennustoimintaan liittyvä kivenlouhinta, jossa kiviainesta käsitellään vähintään 50 päivää, vaatii ympäristöluvan ympäristönsuojelulain liitteen 1 taulukon 2 kohdan 7c mukaan ja murskaamo kohdan 7e mukaan.

LUPAVIRANOMAISEN TOIMIVALTA

Ympäristönsuojeluasetuksen 2 §:n kohdan 6 a ja b mukaan kunnan ympäristönsuojeluviranomainen käsittelee ympäristölupahakemuksen, joka koskee kivenlouhimon ja murskaamon toimintaa.



ASIAN VIREILLETULO JA TÄYDENNYKSET

Asia on tullut vireille Suomen luonnonsuojeluliiton Pirkanmaan piiri ry:n ja Suomen luonnonsuojeluliiton Tampereen yhdistys ry:n aloitteesta 28.12.2018 (Dno TRE: 8462/11.01.02/2018). Aloitteen johdosta Tampereen kaupungin ympäristö- ja rakennusjaosto päätti 5.2.2019 kokouksessaan asian vireillepanosta ja pyysi Rudus Oy:ltä ja muilta alueen toimijoilta selvitystä.

Selvitys on saapunut 14.6.2019. Selvityksen sisältö on kuvattu tämän päätöksen sivulta kahdeksan alkaen ja selvityksen liitteenä olevasta meluselvityksestä on poiminta sivulta kuusi alkaen.

TOIMINTAA KOSKEVAT LUVAT JA SOPIMUKSET

Tampereen ympäristö- ja rakennuslautakunta on myöntänyt toiminnalle ympäristöluvan 24.8.2012 (dnro TRE: 8516/11.01.00/2011). Ympäristölupa on voimassa toistaiseksi.

Tampereen ympäristö- ja rakennuslautakunta on myöntänyt toiminnalle maa-aineslain mukaisen luvan maa-ainesten ottoon 16.2.2016 (TRE: 2261/10.00.03/2014). Luvan mukainen ottamisalueen pinta-ala on n. 9,2 ha. Suunniteltu ottamismäärä 1 042 000 m³ ja keskimääräinen vuotuinen ottomäärä on 104 200 m³. Maa-aineslain mukainen ottamisaika on 10 vuotta. Maa-aineslupa on voimassa 21.3.2026 saakka. Luvan mukaisesta ottomäärästä on otettu Notto-rekisterin mukaan 31.12.2020 mennessä yhteensä 372 419 k-m³ ja jäljellä oleva määrä on 669 581 k-m³.

Rudus Oy:llä on maa-alueen omistajien kanssa otto-oikeussopimus, joka on voimassa 31.12.2023 saakka. Voimassa oleva sopimus ei koske koko maa-ainesluvan mukaista ottoaluetta, vaan on maa-ainesluvan mukaisen ottoalueen pohjoisosassa, jossa ottamaton kiviainesta on ottoalueen itäosassa.

LAITOKSEN YMPÄRISTÖ JA KAAVOITUSTILANNE

Maakuntavaltuuston 27.3.2017 hyväksymässä Pirkanmaan maakuntakaavassa 2040 alue on maa- ja metsätalousvaltaista aluetta, joka on ekosysteemipalveluiden kannalta merkittävä (MK). Alueen itäpuolelle osoitettu ulkoilureitti on lähimmillään noin 800 metrin etäisyydellä toiminta-alueesta.

Kaupunginvaltuuston 14.9.1983 hyväksymässä Aitolahti-Teisko yleiskaavassa 1982 alue on osoitettu maa- ja metsätalousvaltaiseksi alueeksi, jolla on ulkoilun ohjaamistarvetta tai ympäristöarvoja (MU). Alueella ei ole asemakaavaa.

Pohjois-Tampereen strateginen yleiskaavan on hyväksytty 19.4.2021. Kaava ei ole vielä lainvoimainen. Yleiskaavassa ottoalue ja sen lähiympäristö on maaseutualuetta.

Lähimmät loma-asunnot sijaitsevat Saarijärven rannalla noin 450 metrin etäisyydellä koillisessa ja Särkijärven rannalla noin 550 metrin etäisyydellä kalliokiviaineksen ottoalueen reunasta. Lähimmät vakituiseen asumisen käytettävät asunnot sijaitsevat noin 750 metrin etäisyydellä ottoalueesta lounaseen ja yli kilometrin etäisyydellä kaakossa

Pulesjärventien varrella. Kintulammin luonnonsuojelu- ja retkeilyalue sijaitsee lähimmillään noin 700 metrin etäisyydellä ottoalueesta itään.

Laitos ei sijaitse vedenhankinnan kannalta tärkeällä pohjavesialueella.

HAKIJAN ILMOITTAMA TOIMINTA

Toiminnan kuvaus

Toimintaa koskevat tiedot on kuvattu voimassa olevan ympäristöluvan mukaisina.

Kokonaisottomäärä on 1 042 000 m³ ja keskimääräinen vuotuinen ottomäärä on 104 200 m³. Maa-aineslain mukainen ottamisaika on 10 vuotta.

Kallion poraus tapahtuu hydraulisella porakalustolla esim. Tamrock Ranger 700. Kalliota louhitaan räjäyttämällä, jonka jälkeen isommat lohkat rikotaan pienemmäksi Rammer S84 tai vastaavalla iskuvasaralla.

Murskaus tapahtuu siirrettävällä Lokomo 125-kokoluokan murskauslaitoksella, johon kuuluvat esimurskain, välimurskain ja jälkimurskain sekä tarpeelliset seulat. Murskaus-aseman sähkö tuotetaan aggregaatilla. Toiminta ei ole jatkuvaa. Koneet ja laitteet siirretään väliaikoina pois. Laitteet sijoitetaan alueella ottotoiminnan edistymisen mukaan. Toiminnan alkuvaiheessa Rudus Oy:n omistamalle Sorinkallio nimiselle tilalle (5:82) melu- ja pölyhaittojen vähentämiseksi sijoitettu murskauslaitos sijoitetaan jatkossa Saarijärvenmaan tilalle.

Siirrettävä murskauslaitos käy tekemässä alueella kiviaineksia, jotka varastoidaan ka-soille, edelleen markkinoitaviksi lähiseudun rakennuskohteisiin ja betonteollisuudelle. Murskauksen ja louhinnan suorittaa Rudus Oy:n tytäryhtiö Rudus Murskaus Oy. Murskauksen jälkeen murskauslaitos siirretään pois alueelta. Mursketta tuotetaan noin 400000 t/a tai keskimäärin 3 800 t/toimintapäivä. Koko toiminta-aikana mursketta tuotetaan noin 3 600 000 tonnia. Kiviaineksia ei tuoda alueelle muualta. Kaikki tarvittava kiviaines otetaan ja jalostetaan alueella.

Valmistetut murskeet sijoitetaan varastokasoihin kukin lajike erikseen. Kallion louhintaa ja murskausta suoritetaan 10 vuoden ajan 3–7 kuukautta vuodessa vaihtelevina aikoina, ei kuitenkaan 16.4.–31.8. Kalliota porataan toimintakuukausina maanantaista perjantaihin ja kalliota räjäytetään toimintakuukausina 1–2 kertaa viikossa maanantaista perjantaihin kello 8–16. Louhinta ja murskaus tapahtuu toimintakuukausina maanantaista perjantaihin. Valmiin tuotteen eli murskeen kuljetuksia tapahtuu ympäri vuoden kello 7–18. Kesä-, heinä- ja elokuussa mursketta ei kuljeteta viikonloppuisin.

Murskausaseman tuotantoprosessia valvoo murskausaseman hoitaja, joka työskentelee murskausasemalla. Murskausaseman toimintaa ja murskeiden automaattista valmistusta seurataan murskauslaitoksen näyttöpäätteiden ja mittareiden avulla. Menetelmä on erittäin toimintavarma ja käyttöhäiriöitä ei juuri esiinny. Murskauslaitoksen toiminta voidaan pysäyttää tarvittaessa useammasta eri pisteestä. Murskauslaitoksen toiminnasta

pidetään käyttöpäiväkirjaa, johon kirjataan valmistetut määrät, toiminta-ajat, tiedot käytettävistä raaka-aineista sekä ongelmajätetiedot.

Räjähdysaineita ei varastoida alueella, vaan porausurakoitsija tuo ne jokaisena räjäytystyöpäivänä mukanaan paikalle ja vie ylimääräiset räjähdysaineet työpäivän päätyttyä mukanaan pois.

Pyöräkuormaajan tankkaamiseen tarkoitettua polttoöljyä varastoidaan kaksoisvaipparakenteisessa alle 10 m³:n polttoainesäiliössä. Polttoöljysäiliö on varustettu ylitäytönestimillä. Lisäksi poravaunulle on oma, kooltaan pienempi vastaavanlainen säiliö. Polttoöljyn keskimääräinen kulutus on 12 m³/vuosi. Voiteluöljyn keskimääräinen kulutus on 250–300 litraa/vuosi.

Tulipalon varalta murskauslaitoksella on alkusammutuskalusto. Asemalla suoritetaan toiminta-aikana viikoittainen työturvallisuustarkastus. Tässä yhteydessä käydään läpi aseman käyttöturvallisuus.

Maa-ainesten ottotoiminnalle tehdyssä kaivannaisjätteen jätehuoltosuunnitelmassa on todettu, että alueella on noin 70 000 m³ kuorittuja pintamaita. Maa-ainekset varastoidaan kasoissa, joiden pinnat silotellaan niin, että pölyämistä ja suotovesien muodostumista saadaan vähennettyä. Aumat toimivat samalla meluvälleinä. Massat läjitetään siten, ettei sortumisvaaraa alueen ulkopuolelle ole. Toiminnan loppuessa kaikki alueen pintaamat on käytetty alueen jälkihoitoon.

Parhaan käyttökelpoisen tekniikan (BAT) soveltaminen

Sorilan tuotantoalueen murskauslaitos on varustettu pölynsidontalaitteistolla (koteloituja kuljettimia, kastelulaitteet). Kiviainesten käsittelyssä syntyviä pölyhaittoja vähennetään mm. kiviaineksen putoamiskorkeuden säätelyllä ja varastokasojen sijoittelulla. Louhinnan edetessä murskauslaitos sijoittuu louhoksen seinämien suojaan, jolloin ympärillä olevat seinämät vähentävät omalta osaltaan pölyn kantautumista louhoksen ulkopuolelle. Myös louhoksen ympärille jätettävä puusto vähentää pölyn kantautumista alueen ulkopuolelle.

Porauslaitteisto on varustettu pölynkeräyslaitteistolla, mikä vähentää toiminnasta aiheutuvaa pölyämistä tehokkaasti. Pölynkeräyslaitteesta pöly kerätään imuilman avulla porausrei'istä suodatinjärjestelmän kautta pölynkeräyssäiliöön. Pölynkeräyslaite koostuu suodatinjärjestelmästä sekä siihen puhaltimen ja imuletkun avulla kytketystä huuvasta, joka kerää pölyn porausreiän suulta.

Työmaateiden pölyämistä torjutaan kastelun lisäksi myös teiden säännöllisellä kunnostuksella. Varastokasat pyritään sijoittamaan siten, että tuulen aiheuttama pölyäminen on mahdollisimman vähäistä.

Melupäästöjä vähennetään käyttämällä nykyaikaista murskauslaitosta sekä työkoneita. Meluhaittoja ehkäistään sijoittamalla laitos mahdollisimman alhaiselle tasolle ympäröivään maastoon nähden, siten että ottotoiminnan myötä syntyvät rintaukset muodostavat luonnollisen meluesteen. Lisäksi raaka-aine, pintamaa- ja tuotevarastokasojen sijoittelulla

ehkäistään tehokkaasti melun leviämistä ympäristöön. Melun torjunta on esitetty alueelle laaditussa laskentoihin perustuvassa melumallinnuksessa.

TOIMINNASTA AIHEUTUVAT PÄÄSTÖT

Päästöt maaperään ja pohjaveteen

Alueen maaperä on hienorakeista pohjamoreenia, joka estää tehokkaasti mahdollisten päästöjen kulkeutumisen pohjaveteen ja haitat rajoittuvat hyvin pienelle alueelle ja ovat helposti puhdistettavissa.

Työkoneiden polttoainevarasto (5 m³:n säiliö) ja tankkauspaikka sijaitsevat moreenipeitteisellä alueella. Alue on kantava ja tankkausalue on rakennettu HDPE-muovikalvosta reunoiltaan korotetuksi. Muovin päälle on tasoitettu ja tiivistetty kerros kivituhkaa. Siten vahingon sattuessa alue on helppo puhdistaa eikä maaperän tai pohjaveden likaantumista tapahdu.

Pölypäästöt

Toiminnasta syntyy pölyhaittaa porauksesta, murskauksesta, liikenteestä ja varastokasoista. Poravaunu on varustettu pölynpoistolaitteistolla eikä pöly pääse ympäristöön. Poraustoiminnan pöly käytetään tuotteen seassa. Murskauksessa pölyä syntyy kiven rikkoutuessa ja sen pudotessa murskaimen hihnalta seuraavaan vaiheeseen. Lisäksi kiviaineksen syöttö pyöräkuormajalla esimurskaimelle aiheuttaa pölyämistä.

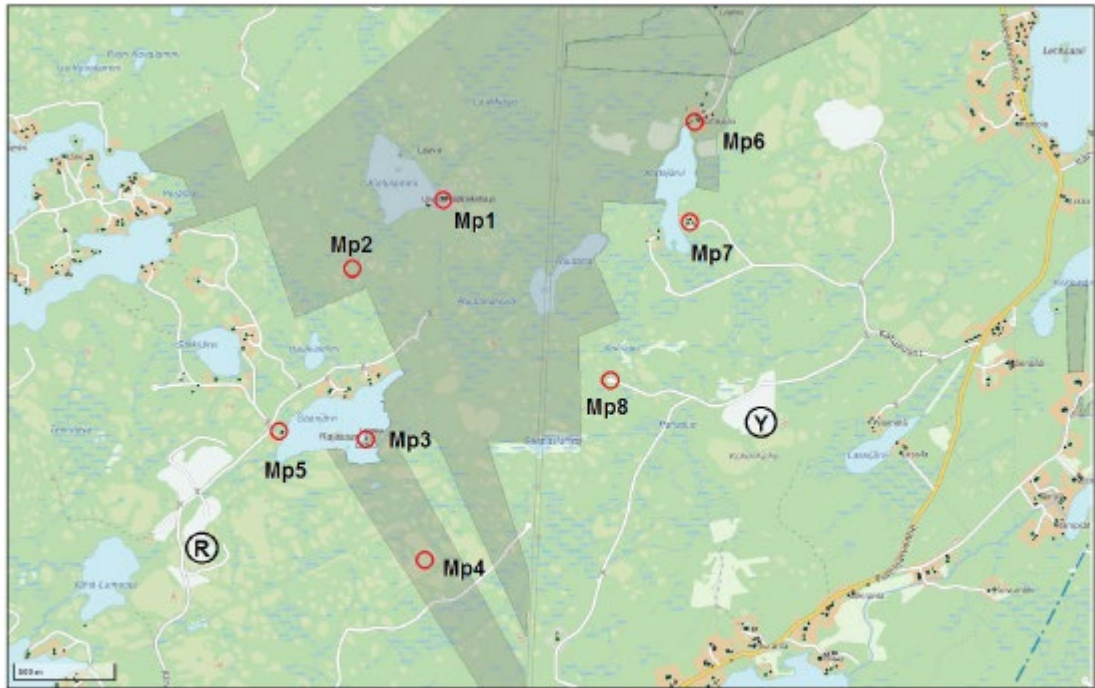
Alueelle käytettävät murskauslaitokset ovat polyynerotuskyvyn mukaan luokiteltuna B-luokan laitoksia, joissa pölyn leviäminen ympäristöön estetään keräämällä pöly imureilla talteen tai käyttämällä kotelointia ja suojapeitteitä. Lisäksi käytetään vesikastelua. Tuotevarastokasat sijoitetaan murskauslaitoksen ympärille niin, että ne muodostavat murskauslaitokselle mahdollisimman tehokkaat suojaukset pölyhaittojen vähentämiseksi lähimmissä häiriintyvissä kohteissa. Hakija on arvioinut, että pölyn vaikutusalue ulottuu 80 metrin etäisyydelle. Hakijan arvio perustuu havaintoihin, jotka on saatu alueella toiminnassa olevasta murskauslaitoksesta.

Melu ja värinä

Kivenmurskaamon suurin melulähde on kolmivaiheinen murskauslaitos. Melua aiheutuu myös ylisuurten kivien rikotuksesta iskuvasaralla ja louheen kippauksesta syöttötimeen. Melua aiheutuu myös louheen kuljettamisesta murskauslaitokselle. Myös louhintaan liittyvä poraus aiheuttaa melua.

Alueelle on laadittu voimassa olevaa ympäristölupaa käsiteltäessä melumallinnus laskentoihin perustuva melumallinnus, jossa on huomioitu myös alueella olevat ja sinne suunnitellut kiviainesten kierrätystoiminnot (Promethor Oy, Ympäristömeluselitys, kiviaineksen otto ja murskaus sekä kierrätystoiminnot, Sorila, Tampere, raportti PR-Y1869-1). Sorilan tilalla kiviainesta louhitaan ja murskataan aina eri aikaan kuin alueen luoteispuolen kierrätysbetonin ja tiilen murskausta tehdään, mistä johtuen melukartat on laskettu erikseen kiviainestoiminnalle ja kierrätystoiminnalle.

Luvan muuttamista koskevassa selvityksessä on mukana melumallinnus NCC:n, Peabin ja Ruduksen toimintojen melusta (Promethor Oy, Ympäristömeluselvitys, Sorila, Tampere, raportti nro PR4859-Y01, 22.5.2019). Selvitystä varten Rudus Oy:n melua mitattiin 3.4.2019. Tehtyjen mittausten aikana Rudus Oy:n toiminnan äänet olivat kuultavissa kaikissa mittauspisteissä. Etäällä sijainneissa pisteissä 1, 2 ja 4 äänet olivat kuultavissa hyvin vaiheasti. Murskaustoiminnan merkittävin melulähde oli murskauslaitos. Ajoittain oli kuultavissa myös rikotuksen ja pyöräkuormaajien ääniä. Melutaso täytti lupamääräysarvot mittauspisteissä. Melu ei ollut luonteeltaan iskumaista tai kapeakaistaista.



Kuva 2. Mittauspisteiden sijainnit on merkitty karttaan punaisilla ympyröillä. Rudus Oy:n murskauslaitoksen sijainti 2.4.2019 tehtyjen mittausten aikana on merkitty "R"-kirjaimella ja YIT Suomi Oy:n murskauslaitoksen sijainti 3.4.2019 tehtyjen mittausten aikana "Y"-kirjaimella.

Selvityksessä todetaan, että huomioiden murskauslaitoksen koillispuolelle sijoitettu kuusi metriä korkea varastokasa/melusuojavalli:

- Toiminnasta aiheutuva päiväajan keskiäänitaso alittaa nyky- ja ennustetilanteessa 55 dB(A) kaikilla ympäristön asuinrakennuksilla ja 45 dB(A) kaikilla ympäristön lomarakennuksilla.
- Laskennan ja tehtyjen mittausten perusteella melutaso lähimmillä lomarakennuksilla luoteissuunnassa on likimain raja-arvon suuruinen. Tämä tulee huomioida toiminnan järjestämisessä ja varastokasojen sijoittelussa toiminnan edetessä. Murskauslaitoksen edessä tulee säilyttää vähintään nykyisen korkuinen ja laajuinen varastokasa/melusuojavalli.
- Toiminnan yhteismeluvaikutus alueen muiden toimijoiden kanssa on toimipisteiden välisestä suuresta etäisyydestä johtuen hyvin vähäinen.

Toiminnasta syntyvät jätteet, jätevedet ja muut vaikutukset ympäristöön

Talousjäte, 1,8 m³/a, varastoidaan 600 litran jäteastiassa, jonka tyhjennyksestä vastaa Pirkanmaan Jätehuolto Oy. WC-jätteet ja muut nestemäiset pesuvedet johdetaan umpisäiliöön, joka tyhjenytetään säännöllisesti. Vaarallisia jätteitä säilytetään niille erikseen varatussa valumasuojatussa lukittavassa kontissa. Alueella tarvittavia voiteluöljyjä säilytetään myös kyseisessä kontissa. Kaikki vaaralliset jätteet toimitetaan niiden käsittelyluvan omaavaan laitokseen. Vaarallisissa jätteissä noudatetaan jätelain ja -asetuksen määräyksiä.

Toiminnan vaikutusalueella ei sijaitse luonnonsuojelukohteita, joiden arvoihin toiminta vaikuttaisi. Tiedossa ei ole eikä maastokatselmuksissa ole todettu, että suunnittelualueen tuntumassa sijaitseisi sellaisia luontoarvoja (kasvisto, eläimistö, vanhat, metsät, purot, lähteet jne.), joiden olemassaoloon toiminnalla olisi vaikutusta. Tällaisia arvoja ei ole myöskään esitetty maakuntakaavan yhteydessä tehdyissä selvityksissä.

Murskauksessa ei synny jätevesiä. Murskauksessa ei käytetä vettä muuhun kuin pölyn si-dontaan. Murskauksessa käytettävä pölynsidontavesi otetaan Saarijärvestä tulevasta ojasta tai tuodaan paikalle autolla. Alueella muodostuvat hulevedet johdetaan louhoksen länsipuolelle rakennetun selkeytsaltaan kautta olemassa olevaan ojastoon.

Toiminnalla ei ole vaikutusta ympäristön vesistöihin tai niiden käyttöön, sillä alueelta ei kulkeudu puhdistamattomia vesiä niihin.

Työntekijöiden autot pysäköidään niille varatuille paikoille, niin ettei niistä ole haittaa liikenneturvallisuudelle.

Öljyvahingon varalle asemalle varataan riittävä määrä imeytysmateriaalia, lisäksi alueelle varataan tiivispohjainen alue, johon öljyyntyneet maa-ainekset voidaan tilapäisesti varastoida. Henkilökunnalle annetaan riittävät ohjeet vahinkotilanteiden varalle.

ASIAN KÄSITTELY

Suomen luonnonsuojeluliiton Pirkanmaan piiri ry:n ja Suomen luonnonsuojeluliiton Tampereen yhdistys ry:n aloite Kintulammin eteläpuolisten louhimoiden ympäristölupien muuttamiseksi on tullut vireille 28.12.2018. Yhdistykset alueellisina luonnonsuojelua edistävinä yhdistyksinä hakivat ympäristönsuojelulain 89 §:n nojalla, että Kintulammin retkeily- ja luonnonsuojelualueen ympärillä toimivien louhimoiden ympäristölupia muutetaan siten, että Kintulammin retkeily- ja luonnonsuojelualue turvataan alueella toimi-viin louhimoihin liittyviltä riskeiltä. Yhdistykset esittävät, että kaikkien kolmen louhimon ympäristölupia tarkastellaan samanaikaisesti ja toimijoiden lupa- ja toiminta-aikoja sekä ottomääriä tarkastellaan kokonaisuutena luonnonsuojelualueen kannalta ja muutetaan niin, että louhinnan aiheuttamat haitat Kintulammin nykyiselle ja tulevalle retkeily- ja virkistyskäytölle jäävät mahdollisimman pieniksi ja vähenevät nykyisestä.

Luonnonsuojelujärjestöt katsovat, että luonnonsuojelualueen perustaminen on katsottava ympäristönsuojelulain 89 §:n 5-kohdan mukaiseksi muutokseksi, jossa toiminnan ulkopuoliset olosuhteet ovat lupien myöntämisen jälkeen olennaisesti muuttuneet ja

lupien muuttaminen on tämän vuoksi tarpeen. Tätä perustellaan alueen lisääntyneellä retkeilijöiden määrällä, sillä että alueesta on muodostumassa Tampereen seudun matkailun vetonaula ja että alue kuuluu maakuntakaavassa merkittyihin maakunnallisiin luonnon ydinalueisiin.

Tampereen kaupungin ympäristö- ja rakennusjaosto on tehnyt 5.2.2019 päätöksen, jolla se on pyytänyt Rudus Oy:ltä, Peab Industri Oy:ltä ja NCC Industry Oy:ltä selvitystä. Selvitystä pyydettiin alueiden nykyisestä ottotilanteesta, jäljellä olevasta kiviaineksen määrästä, ottotoiminnan aikajänteestä sekä siitä, kuinka louhinta- ja murskaustoiminta on toteutettavissa siten, että valtioneuvoston asetuksessa kivenlouhimoiden ympäristönsuojeluvaatimuksista asetetut velvoitteet ja raja-arvot esim. melulle ja vähimmäisetäisyyksille häiriintyviin kohteisiin täyttyvät. Lisäksi pyydettiin selvitystä siitä, kuinka louhinta- ja murskaustoiminta sekä kierrätysainesten käsittelytoiminta ovat järjestettävissä siten, etteivät toiminnot estä tulevaa maankäyttöä, aiheuta haittaa luonnon monimuotoisuudelle tai luontoarvojen säilyttämiselle tai aiheuta luonnon pirstoutumista. Selvitystä pyydettiin myös toiminnan aiheuttamasta keskiääni- ja maksimimelutasoista sekä yhteismelusta muiden alueella toimivien louhinta- ja murskausyritysten kanssa. Myös melun häiritsevyyttä ja kiusallisuutta retkeily- ja luonnonsuojelualueella tuli selvittää. Selvitykseen tuli sisällyttää parhaan käyttökelpoisen tekniikan käyttöä ja päästöjen ja haittojen minimointia koskeva selvitys. Lisäksi tuli esittää kuinka louhinta-, murskaus ja jätteenkäsittelytoiminnot ovat järjestettävissä siten, että haitat Kintulammin retkeily- ja virkistyskäytölle sekä loma- ja vakitukselle asutukselle ovat mahdollisimman pienet ja vähenevät nykyisestä. Selvityksistä on neuvoteltu toiminnanharjoittajien kanssa 26.3. ja 15.5.2019.

Rudus Oy on yhdessä NCC Industry Oy:n ja Peab Industri Oy:n kanssa toimittanut selvityksensä 15.6.2019. Selvityksen sisällöstä on seuraavassa kuvattu Rudus Oy:tä koskevat osat. Kaikkia toimijoita koskevia tietoja on kuvattu niiltä osin kuin ne ovat asian yleistä selvittämistä tai niillä on merkitystä yhteisvaikutusten arvioimiseksi.

Selvityksen sisältö

Yleistä Rudus, NCC ja Peab (jäljempänä yhteisesti toimijat) omistavat osan alueista ja osalla alueista toimitaan maanomistajien kanssa tehtyjen sopimusten mukaan. Sopimuksia tehtäessä ja maata ostettaessa on taustalla ollut käsitys mahdollisuudesta jatkaa alueilla nykyisenlaista toimintaa sekä hyödyntää alueen maa-ainesvarantoja kestävästi. NCC:n ja Peabin alueet sijoittuvat kilometrin päähän toisistaan, Kintulammin itäpuolelle. Ruduksen alue jää yli kahden kilometrin päähän lähempänä olevasta Peabin alueesta, Kintulammin länsipuolelle. Ottamisalueet eivät muodosta yhtenäistä aluetta, kuten KHO on Peabin (silloisen Lemminkäisen) YVA-asian yhteydessä todennut (KHO t. 1480 11.6.2010). KHO on myös todennut, ettei Peabin hankkeesta yksin tai yhdessä Ruduksen ja NCC:n hankkeiden kanssa aiheudu sellaisia merkittäviä haitallisia ympäristövaikutuksia, jotka olisivat rinnastettavissa YVA-menettelyn vaatimaan hankkeeseen. KHO:n ratkaisun mukaan toimijoiden ottamisalueita ei ole perusteltua tarkastella yhtenä kokonaisuutena, koska ne ovat toiminnallisesti erillisiä hankkeita, joiden toteuttamisaikataulut eivät ole sidoksissa toisiinsa. Toimijat katsovat, että toimijoiden ottomääriä ei ole ympäristönsuojelulain nojalla perusteltua tarkastella kokonaisuutena. Lisäksi tulee huomioida, että kilpailulainsäädäntö saattaa asettaa rajoituksia keskenään kilpailevien yritysten louhinta- ja murskaustoimintojen yhteensovittamiselle.

Ympäristölupien peruuttamiselle ei ole perusteita Ympäristönsuojelulain 93 §:ssä on määrätty, missä tilanteissa lupa on mahdollista peruuttaa. Toimijoiden ympäristöluvat on myönnetty merkittävää varallisuusarvoa edustavaan elinkeinotoimintaan. Luvan peruuttaminen on ankara ja viimesijaisesti käytettävä toimenpide (KHO 2018:41). Tämä käy ilmi myös ympäristönsuojelulain esitöistä (HE 84/1999 vp ja HE 214/213 vp), joissa korostetaan, että luvan peruuttaminen käytännössä edellyttäisi luvanhaltijan tahallista tai tuotamuksellista menettelyä ympäristön pilaantumisen aiheuttamiseksi. Toimijat eivät ole antaneet virheellisiä tietoja hakemuksissaan, eikä lupia ole siten myönnetty virheellisten tietojen perusteella. (YSL 93.1,1 §)

Lupamääräyksien rikkomisia ei ole tapahtunut, eikä valvontaviranomainen ole antanut kirjallisia huomautuksia rikkomisista. Toimijat tarkkailevat toimintojensa vaikutuksia lupamääräysten mukaisesti. (YSL 93.1,2 §) Voimassaolevien ympäristölupien lupaharkinnassa on huomioitu Kintulammin alue ja luvanmyöntämisedellytykset ovat olleet ja ovat yhä olemassa. Siten edes lupien muuttaminen ei ole tarpeen, eikä ole perusteita epäilyyn, etteikö toiminnan jatkamisen edellytyksiä olisi olemassa. (YSL 93.1,3 §)

Muraus-asetuksen velvoitteiden ja raja-arvojen täytyminen Ruduksen ympäristölupa on myönnetty valtioneuvoston asetuksen 800/2010 (Muraus-asetus) voimaantulon jälkeen, ja siten asetuksen vaatimukset on huomioitu jo lupaharkinnassa. Ympäröivän alueen olosuhteissa ei ole tapahtunut sellaista muutosta, mikä aiheuttaisi Muraus-asetuksen vaatimusten osalta tarvetta uudelleen tarkasteluun.

Toimijoiden louhinta- ja murskaustoiminnot sijoittuvat Muraus-asetuksen 3 §:n vaatimusten mukaisesti. Muraus-asetuksen 3 §:ssä määrätään ympäristöluvanvaraisen louhinnan sijoittamisen vähimmäisetäisyydestä; louhinta tulee sijoittaa vähintään 300 m päähän asumiseen tai loma-asumiseen käytettävästä rakennuksesta tai sen välittömässä läheisyydessä sijaitsevasta oleskeluun tarkoitettusta piha-alueesta tai muusta häiriölle alttiista kohteesta.

Luonnonsuojelualue ei ole Muraus-asetuksen tarkoittama kohde, johon pitäisi jättää 300 m suojaetäisyys. Ympäristöministeriön muistiossa Ehdotus valtioneuvoston asetukseksi kivenlouhimoiden, muun kivenlouhinnan ja kivenmurskaamoiden ympäristönsuojelusta (3.9.2010) on 300 metrin suojaetäisyydestä sanottu seuraavasti: *"Pykälän toisessa momentissa säädettäisiin toimintojen yleisestä suojaetäisyydestä asumiseen tai loma-asumiseen käytettävään rakennukseen tai sen välittömässä läheisyydessä sijaitsevaan oleskeluun tarkoitettuun piha-alueeseen tai muuhun häiriöille alttiiseen kohteeseen kuten esimerkiksi jotkut poikastuotantolaitokset. --- Häiriöille alttiilla kohteilla tarkoitettaisiin yleisesti samoja alueita kuin valtioneuvoston päätöksessä melutason ohjearvoista (993/1992)."* Melupäätöksen (993/1992) perustelumuiiston (26.10.1992) säännöskohtaisissa perusteluissa todetaan ulko-ohjearvojen osalta, että ohjearvojen ei tarvitse allittua koko luonnonsuojelualueella.

Kintulammin luonnonsuojelualueen perustamispäätöksessä (PIRELY/9670/2017, 17.4.2018) suojeluperusteena ei mainita melulle herkkiä eläinlajeja. Tällaisia herkkiä eläinlajeja ei mainita myöskään Vattulan luonnonsuojelualueen päätöksien perusteluissa

(PIR-2003-L-190-251, 11.9.2003; Hämeen lääninhallituksen päätös nro 1453/VI/30.9.1959).

Asetuksen 3.3 §:n (24.5.2017/314) nojalla murskaustoiminta on mahdollista sijoittaa myös alle 300 m päähän häiriölle alttiista kohteesta, kunhan toiminnasta aiheutuvat melutasot ovat melupäätöksen (993/1992) mukaiset. Rudus Oy:n toiminnasta lähimpään vakituiseen asutukseen on 750 m (lounaaseen) ja lähimpään loma-asuntoon 450 m (koilliseen).

Louhinnan sijoittuminen suhteessa retkeilyreitteihin Kintulammin luonnonsuojelualuetta ympäröivä maakuntakaavan aluevarausmerkintä VR ei ole Kintulammin retkeily- ja luonnonsuojelualuekartan mukaisesti retkeilykäytössä. Kaikki retkeilyreitit sijaitsevat varsinaisella luonnonsuojelualueella. Koko Kintulammin luonnonsuojelualueella muilla kuin merkityillä reiteillä kulkeminen on kielletty. Kintulammin luonnonsuojelualueen pinta-ala on noin 547,5 hehtaaria. Toimijoiden louhinta- ja murskausalueet jäävät yli 300 m päähän Kintulammin retkeilyreiteistä.

Ruduksen ottamisalue jää lähimmilläänkin noin 720 m päähän Saarijärven eteläpuolella kulkevasta retkeilyreitistä ja vielä kauemmaksi Saarijärven länsirannan laavusta.

Melun raja-arvot Toimijoilla on lainvoimaiset ympäristöluvut, joiden yhteydessä melua on selvitetty ja luvanmyöntämisedellytykset ovat täyttyneet. KHO:n ratkaisun (KHO t. 3412 13.7.2018) perusteluiden mukaisesti ensi sijassa Muraus-asetuksen mukaisia luvan myöntämisen edellytyksiä tulee arvioida lupapäätöksentekohetken olosuhteiden valossa, ja myöhemmin muuttuvat olosuhteet voidaan huomioida valvonnassa. Toimijoiden ympäristölupien mukaisen toiminnan valvonnassa ei ole todettu Muraus-asetuksen vaatimusten vastaisia meluja.

Muraus-asetuksen pykälissä 6, 7 ja 8 on määrätty meluun liittyvistä velvoitteista ja raja-arvoista. Asetuksen 8 §:ssä määrätään toiminta-ajoista, joita toimijoiden pitää noudattaa, kun etäisyys melulle alttiisiin kohteisiin on alle 500 metriä. Ruduksen ottamisalue sijoittuu suurimmaksi osaksi yli 500 m etäisyydelle lähimmistä häiriintyvistä kohteista. Ruduksen osalta 8 §:n rajaus koskee ottamisalueen koillisreunassa olevaa pientä aluetta.

Kaikki toimijat noudattavat Muraus-asetuksen mukaisia toiminta-aikarajoituksia. Lisäksi kaikkien toimijoiden ympäristöluvuissa on määrätty Muraus-asetuksen vaatimuksia tiukemmista toiminta-aikarajoituksista. Muraus-asetuksen vaatimuksia tiukemmat toiminta-aikarajoitukset on annettu koko sallitulle tuotantoajalle perjantaisin sekä 1.–30.9. kaikille viikonpäiville. Kaikille toimijoille on lisäksi asetettu tuotantokielto 16.4.–31.8. (4,5 kuukautta vuodessa). Muraus-asetuksessa ei ole vaatimuksia vuotuisen toiminta-ajan rajaamiselle. Kaikki toimijat ovat lupaprosessien yhteydessä esittäneet meluselvitykset, joiden mukaiset mahdolliset meluntorjuntatoimet huomioon ottaen tuotanto on järjestettävissä siten, että Muraus-asetuksen vaatimusten mukaiset melutasot lähimmissä häiriintyvissä kohteissa täyttyvät.

Toiminta ei estä maakuntakaavan toteuttamista, maakuntakaavan rooli ympäristölupaharkinnassa Ympäristönsuojelulain 12 §:n mukaisesti ympäristölupaharkinnassa on alueella, jolla on voimassa maakuntakaava tai oikeusvaikutteinen yleiskaava, katsottava, ettei

toiminnan sijoittaminen vaikeuta alueen käyttämistä kaavassa varattuun tarkoitukseen. Selvityspyynnön mukaisessa asiassa ei ole kyse toiminnan sijoittamisesta, koska kyse on toimijoiden osalta olemassa olevista toiminnoista, joiden sijoittuminen on jo ratkaistu. Se, etteivät ottamisalueet sijoitu maakuntakaavassa kiviainesten ottotoimintaan varatulle alueelle, ei muodosta estettä lupien myöntämiselle tai toiminnan jatkumiselle.

Pirkanmaan maakuntakaava 2040 on valmistunut ja Kintulammin luonnonsuojelualueen perustamispäätös on tehty tilanteessa, jossa toimijoilla on ollut alueella lainvoimaiset maa-aines- ja ympäristöluvut olemassa oleville ottamisalueilleen. Maakuntakaavan laadinnassa on tullut kiinnittää erityistä huomiota luonnonarvojen ja virkistykseen lisäksi myös maa-ainesvarojen kestävään käyttöön (maankäyttö- ja rakennuslaki 132/1999, MRL 28.3 §). Kaavan laatimisessa on ollut huomioitava, ettei maanomistajalle tai muulle oikeuden haltijalle aiheudu kohtuutonta haittaa (MRL 28.4 §). Maakuntakaavan kaavaselostuksessa on todettu, että MK-alueiden sisään jää kiviainesvarantoja sisältäviä alueita ja ottaminen on mahdollista luvanmyöntämisedellytysten täyttyessä. Kaavaselostuksessa nimenomaisesti todetaan, että MK-alueet eivät ole suojelu- tai virkistysalueita ja MK-aluetta ei rinnasteta hiljaiseen alueeseen. Kintulammin luonnonsuojelualueettakaan ei ole tunnistettu hiljaiseksi alueeksi (kaavaselostuksen liite 2, kartta 26).

Pirkanmaan maakuntakaavan kaavaselostuksessa onkin todettu: "Maaperän kiviainesvarojen hupenemisen johdosta hiekan ja soran säästeliääseen ja harkittuun käyttöön on tarvetta kiinnittää tulevaisuudessa enemmän huomiota. Erityisesti kasvavalla Tampereen ydinkaupunkiseudulla tulisi tavoitella sitä, että avattavat kiviainesten ottoalueet hyödynnetään mahdollisimman kattavasti ja näin voitaisiin vähentää tarvetta uusien kohteiden avaamiseen. Tämä edellyttää erityistä panostamista maankäytön yhteensovittamiseen. Yleiskaavoituksen yhteydessä on mahdollisuus selvittää alueita maakuntakaavoitusta yksityiskohtaisemmin."

Maakuntakaavan kiviaineshuollon alueiden taustalla olevan POSKI-hankkeen tavoitteena on ollut tuottaa kokonaisvaltainen näkemys Pirkanmaan kiviaineshuollon tarpeista ja suunnitelma toiminnan suuntaamisesta pitkällä aikavälillä huomioiden luonnonvarojen kestävä käyttö. Kiviainesten ottamisen ja toiminnan vaatimien lupien näkökulmasta maakuntakaavan tavoitevuosi, vuosi 2040, ei ole pitkän aikavälin päässä. Toimijat arvioivat, että nykyisten lupien mukainen ottaminen alueella päättyy vuoteen 2040 mennessä. Kysyntä kuitenkin määrää ottamisen volyymin.

Toimintojen sijoittuminen maakuntakaavaan nähden Toimijoiden ottamisalueiden kaavatilanne on selvitetty aiemmin. Toimijoiden ottamisalueet eivät rajoitu luonnonsuojelualueeseen tai ympäröi sitä. Ruduksen ottamisalue ei rajoitu myöskään virkistysalueeseen toisin kuin NCC:n ja Peabin ottamisalueet.

Toimijoiden aiempien ja/tai voimassaolevien ympäristö- ja maa-aineslupien lupaharkinnassa on huomioitu Pirkanmaan 1. maakuntakaava. Sitten aiempi VR-alue- ja suojelualue-alue on muuttunut lähes kokonaisuudessaan Kintulammin luonnonsuojelualueeksi ja sen ympärille on kaavoitettu luonnonsuojelualueen suojavyöhykkeenä toimiva VR-alue. MU-alueesta on tullut MK-aluetta. Toimijoiden toiminnat eivät ole estäneet laajan VR-alueen muuttamista luonnonsuojelualueeksi. Tampereen kaupunki on ostanut laajan

metsäalueen Kintulammin pohjoispuolelta, eikä toimijoiden ottamistoiminta estä Kintulammin alueen laajentamista kyseiseen suuntaan.

Toimijoiden ottamisalueet sijoittuvat pääosin, ja Ruduksen kokonaan, Pirkanmaan maakuntakaavassa MK-alueelle. Kyseiseen merkintään ei liity MRL:n 30.2 §:n mukaisia suojelumääräyksiä. Ottamis- ja kierrätystoiminnoille ei ole estettä MK-alueella.

MK Maa- ja metsätalousvaltainen alue, joka on ekosysteemipalvelujen kannalta merkittävä. Merkinnällä osoitetaan maakunnallisesti merkittävät laajat yhtenäiset luonnon ydinalueet tai luonnon- ja kulttuuriympäristöjen kokonaisuudet, joilla on tarvetta retkeilyn ja ulkoilun järjestämiseen. Alueet ovat osa maakunnan ekologista verkostoa, ja ne tukevat luonnonympäristöjen kytkeytyvyyttä, säilymistä ja virkistyskäyttöä. Merkintä ei rajoita alueen maa- ja metsätalouuskäyttöä tai käyttöä vakituiseen tai lomaa-asumiseen.

Suunnittelumääräys: Alueen yksityiskohtaisemmassa suunnittelussa on kiinnitettävä huomiota maa- ja metsätalouden toimintaedellytysten turvaamiseen sekä ulkoilumahdollisuuksia parantavien polku- ja reittiverkostojen ja näihin liittyvien palvelujen järjestämiseen. Alueen suunnittelussa ja toteutuksessa tulee ottaa huomioon luonnon monimuotoisuuden ja muiden luontoarvojen säilyminen sekä välttää luonnonympäristöjen pirstoutumista.

Ruduksen ottamisalue ei sijoitu VR-alueelle.

Maakuntakaavassa esitetty luonnonsuojelualue on jo perustettu, eivätkä toimijoiden toiminnot ole sitä estäneet. Toimijoiden ottamisalueet eivät sijoitu Kintulammin luonnonsuojelualueelle. Maakuntakaavassa esitetty ulkoilureitti ei sijoitu toimijoiden ottamisalueille eivätkä toiminnot estä jo olemassa olevien reittien käyttämistä.

Pirkanmaan liitolta ja Tampereen yleiskaavoitukselta on pyydetty lausuntoja toimijoiden maa-aines- ja ympäristölupahakemuksista. NCC:n ympäristöluvan muutoshakemuksesta vuonna 2014 antamassaan lausunnossa Tampereen kaavoitus on silloin Nurmi-Sorilan osayleiskaavan laatimiseen liittyen todennut, että kierrätystoiminnan ympäristölupa voidaan myöntää määräaikaisena. NCC:n maa-aineslupahakemuksesta vuonna 2018 Tampereen kaupungin kaavoitusviranomaisen on lausunut, että ottotoiminta ei aiheuta haittaa tulevalle kaavoitukselle, kaavan toteuttamiselle tai alueiden käytön muulle järjestämiselle. Sen sijaan Pirkanmaan liitto on vuonna 2018 lausunut, että louhinta ei edistä maakuntakaavan toteuttamista alueella. Lisäksi kyseisessä lausunnossa on ristiriitaisesti todettu, kaksi vuotta aikaisemmin Ruduksen hakemuksen lausunnosta (katso seuraava kohta) esitettyyn nähden, että kaavamerkinnän muutos MU-alueesta MK-alueeksi ja suunnittelumääräyksen sisältö olisivat muuttuneet olennaisesti.

Ruduksen maa-aineslupahakemuksesta vuonna 2016 Pirkanmaan liitto on lausunut, että alue sijaitsee maakuntakaavan luonnoksessa MK-alueella, joka on sisällöltään vastaava kuin silloin voimassa olleen maakuntakaavan MU-merkintä, eikä kumpikaan merkintä estä ottamistoimintaa. Ruduksen kierrätystoiminnan mahdollistavan ympäristöluvan yhteydessä Tampereen kaupungin kaavoitusviranomaisen on lausunut, ettei pysyvän luvan myöntämiselle ole estettä.

Peabin maa-aineslupahakemuksesta, joka kattaa koko ottamisalueen, Pirkanmaan liitto on vuonna 2014 lausunut seuraavaa: "Lupahakemuksessa on huomioitu voimassa oleva Pirkanmaan 1. maakuntakaava. Suunnittelualue sijaitsee maakuntakaavassa Kintulammen retkeily- ja virkistysalueen (VR 020) välittömässä läheisyydessä. Suunnittelualueen poikki kulkeva maakuntakaavan ulkoilureitti tulee huomioida ottotoiminnan suunnittelussa. Maakuntakaavan suunnittelumääräyksen mukaan, ulkoilureittien toteuttamisedellytykset maakunnallisesti ja seudullisesti toimivana reitistönä sekä yhteydet virkistysalueisiin tulee suunnittelussa turvata.

Lupahakemuksessa on virheellisesti todettu, että Pirkanmaan 1.maakuntakaava on hyväksytty 29.3.2007 ja että suunnittelualueella on voimassa oikeusvaikutukseton Aitolahdi-Teisko yleiskaava. Oikaisuna, että maakuntakaava on kyseisenä päivänä vahvistettu ympäristöministeriössä ja kun alueella ei ole oikeusvaikutteista yleiskaavaa, maakuntakaava ohjaa alueen maankäyttöä. Nämä asiat tulisi korjata lupahakemukseen. Edellä mainitut seikat huomioiden, Pirkanmaan liitolla ei ole huomauttamista Kokonkalliota koskevasta maa-aineslupahakemuksesta."

Tampereen kaavoitus on todennut toiminnan olevan yleiskaavan mukaista (lausunto 2013). Peabin ympäristöluvan muutoshakemuksen yhteydessä yleiskaavoitus on todennut, ettei maankäytöllisesti elinkeino- ja virkistys-, retkeily- ja luonnonsuojelutoimintojen välillä ole ristiriitaa (lausunto 2018). Maakuntakaavaa tulee tarkastella siinä mittakaavasta, kuin se on tarkoitettu esitettäväksi eli Pirkanmaan maakuntakaavan tapauksessa mittakaavassa 1:100 000. Maakuntakaava on yleispiirteinen, eikä sen kehitysmerkintöjä taikka aluevarauksia ole tarkoitettu sovellettavan tarkkarajaisina, vaan rajaukset tarkentuvat kunnallisessa kaavoituksessa. Poikkeuksen muodostavat lainsäädännöllä määrätyt suojelualueet, joiden osalta maakuntakaavankin rajaus on tarkkarajainen. Maakuntakaavan strateginen luonne ja yleispiirteisyys huomioon ottaen, toimijoiden ottamistoiminta ei aiheuta estettä maakuntakaavan toteuttamiselle.

Kuten kaupungin kaavoituksen lausunnoissa on todettu, toimijoiden luvitetut toiminnot eivät muodosta estettä yleis- tai asemakaavoituksellekaan.

Luontoarvot Maa-aines- ja ympäristölupaharkinnassa on huomioitu vaikutukset luontoon. NCC ja Peab ovat teettäneet luontoselvitykset, jotka ovat olleet osana viimeisimpiä maa-aineslupahakemuksia. Rudus on toiminut alueelle yli 30 vuotta, eikä avatun ottamisalueen osalta luontoselvitys ole ollut tarpeen lupaharkintaa varten.

Luontoselvityksien perusteella luvanmyöntämisesteitä ei ole todettu olevan. Luontoarvojen osalta ei ole tapahtunut muutoksia, jotka aiheuttaisivat tarvetta tarkastella toimijoiden toiminnan jatkamisedellytyksiä. Luonnonsuojelualueen suojelumääräykset koskevat nimenomaisesti luonnonsuojelualueita. Maakuntakaavan MK ja VR -aluevarausmerkintöihin ei liity suojelumääräyksiä.

Kaavan mukaista SL- ja VR -aluetta on Kintulammin alueella yhteensä noin 12 km². VR- aluetta ympäröi Tampereen kuntarajan sisällä noin 69 km² eli 69 000 hehtaarin laajuinen yhtenäinen MK-alue. Toimijoiden maa-ainesten ottamisalueet tukitoiminta-alueineen ovat yhteensä noin 0,08 % tästä MK-alueesta. MK-alue jatkuu Oriveden ja Kangasalan

alueilla vielä laajempaan. Toimijoiden alueet eivät aiheuta maakuntakaavassa tarkoitettua luonnon pirstoutumista MK-alueelle.

Ruduksen ottamisalue palautetaan takaisin metsätaloukseen. Tilan Sorinkallio osalta jälkihoidon tavoitteena on luoda alueelle lisäksi paahteisia elinympäristöjä Ruduksen LUMO-ohjelman ja alueelle tehdyn maisemointisuunnitelman mukaisesti.

Toimijoiden voimassaolevissa ympäristöluissa on jo huomioitu Kintulammin alueen käyttö virkistykseen. Ottamistoiminta ei ole haitannut alueen kehittämistä, vaan aluetta on kehitetty, vaikka kiviaineksen ottotoimintaa on ollut Kintulammin ympäristössä jo vuodesta 1987 alkaen. Toiminnot eivät muodosta estettä Kintulammin luonnonsuojelualueen ja retkeilyalueen käytölle ja kehittämiselle.

Ottomäärä Ruduksen ottoalueelta on otettu vuosina 2016–2018 yhteensä 160 370 m³. Jäljellä oleva ottomäärä on 881 630 m³. Ottamistoiminnan keston arvioidaan olevan 10–20 vuotta.

Toimintojen aiheuttamat keski- ja maksimiäänitasot Toimijat selvittivät keski- ja maksimiäänitasoja yhteismelumallinnuksen ja sen yhteydessä tehtyjen melumittausten perusteella. Mallinnus ja mittaustulokset on esitetty ympäristömeluselvityksessä (Promethor Oy 22.5.2019). Muraus-asetuksessa on säädetty kiviainestoiminnan melutasojen raja-arvoista ja ne on annettu keskiäänitasolle L_{Aeq} . Muraus-asetuksen raja-arvojen perustana ovat valtioneuvoston päätöksen 993/1992 melutasojen ohjearvoista mukaiset ohjearvot ja niitä sovelletaan laajasti myös muuhun ympäristöluvanvaraiseen toimintaan, sillä keskiäänitaso soveltuu parhaiten pitkäaikaisen ja vaihtelevan melun merkityksen arviointiin.

Toimijat ovat aikaisempien lupaprosessien yhteydessä esittäneet melumallinnukset, joissa on todettu, että mahdolliset meluntorjuntatoimet huomioon ottaen, toiminnasta ei aiheudu Muraus-asetuksen raja-arvoja ylittäviä melutasoja lähimmissä häiriintyvissä kohteissa.

Laaditun ympäristömeluselvityksen perusteella, minkään toimijan toiminnasta aiheutuva melutaso ei ylitä sille ympäristöluvassa määrättyä, Muraus-asetuksen mukaisia raja-arvoja nykytilanteessa tai ennustetilanteessa, kun mallinnuksessa esitetyt meluntorjuntatoimet on otettu huomioon.

Ruduksella ei ole yhteismeluvaikutuksia NCC:n tai Peabin toiminnan kanssa. NCC:n ja Peabin yhteismeluvaikutukset sijoittuvat ottamisalueiden väliin, jolloin loma-asuntojen piha-alueella melutaso on enimmillään noin 45 dB(A). Mallinnuksen oletuksista johtuen (myötätuuli joka suuntaan) todellinen tilanne ottamisalueiden välisellä alueella on mallinnuksen esittämää hieman hiljaisempi. Yhteismelutilanteessakaan lupien mukaiset raja-arvot eivät ylity.

Ruduksen toiminnan aiheuttama keskiäänitaso ei aiheuta 45 dB(A) ylitystä luonnonsuojelualueella taikka retkeilyreitillä.

Kaikkien toimijoiden vuotuista toiminta-aikaa on rajattu voimakkaasti (4,5 kk tuotantokieltä, syyskuussa lyhyempi päivittäinen tuotantoaika) ja hankkeet ovat muutoinkin

luonteeltaan kausittaisia, jonka vuoksi vuotuiset toiminta-ajat voivat vaihdella merkittävästikin. Hankkeet etenevät toisistaan riippumatta. On erittäin epätodennäköistä, että mallinuksissa esitetyt yhteismelutilanteet, joissa toiminta on käynnissä kaikilla toimijoilla samanaikaisesti kaikkien toimintojen osalta, toteutuvat.

Melumallinnuksessa todetut keskiäänitason ylitykset luonnonsuojelualueella (selvästi alle 10 % luonnonsuojelualueesta) ja sen retkeilyreitillä (alle 5 % reitistä) ovat vähäiset. Kun huomioidaan toiminnan kausiluontoisuus ja luvissa jo nykyisinkin voimakkaasti rajoitettu vuotuinen tuotantoaika sekä nyt tässä selvityksessä esitetty NCC:n porauksen toiminta-ajan rajoitus, ei toiminnoista aiheutuva melu aiheuta luonnonsuojelualueelle sellaista merkittävää haittaa, jonka vuoksi lupia olisi tarpeen muuttaa edellä esitettyä enemmän tai peruuttaa.

Maksimiäänitaso $L_{AI,max}$ on A-taajuuspainotettu ja I-aikapainotettu enimmäisäänitaso. Muraus-asetuksessa ei ole asetettu kiviainestoinnin maksimiäänitasolle raja- tai ohjearvoja. Maksimiäänitasojen ohjearvoista ei ole olemassa Suomessa lainsäädäntöä, jota sovellettaisiin yleisesti ympäristöluvanvaraiseen toimintaan. Maksimiäänitasolle ohjearvot on annettu vain ampumaratamelulle (valtioneuvoston päätös 53/1997). Ampumaratamelun ohjearvot hetkelliselle maksimiäänitasolle $L_{AI,max}$ ovat asumiseen käytettävillä alueilla 65 dB(A) ja loma-asumiseen käytettävillä alueilla sekä virkistys- ja luonnonsuojelualueilla 60 dB(A).

Vaasan hallinto-oikeus on soveltanut moottoriradoille Ruotsin lainsäädännössä annettuja arvoja ja Vaasan hallinto-oikeuden linjausten mukaan moottoriratojen hetkellisen maksimiäänitason $L_{AI,max}$ ohjearvo asuinalueilla on 60 dB(A) ja loma-asutusalueilla sekä ulkoilu- ja virkistysalueilla 55 dB(A).

Melumallinnuksen yhteydessä tehdyissä mittauksissa tehtyjen havaintojen perusteella muuta toimintaa suurempia ääniä aiheuttivat erilaiset kolahdukset murskauksesta, rikotuksesta ja louheen lastaamisesta sekä porauksen loppuvaiheesta. Näiden äänten kesto on luokkaa sekunti–muutama sekunti. Maksimiäänitason leviäminen tarkasteltiin erikseen erilaisille kolahduksille (murskaus, rikotus, louheen lastaus) ja poraukselle.

Ruduksen toiminnasta ei aiheudu retkeilyreitillä 55 dB tai 60 dB ylittävää maksimiäänitasoa. Mallinnuksessa ei ole huomioitu maksimiäänitason esiintyvyyttä tai kestoja, vaan on oletettu, että hetkellisen maksimiäänitason suuruista melua aiheutuu koko ajan. Selvityksen liitteenä olevassa ympäristömeluselvityksessä on kohdassa 6.2 todettu, toiminnasta ei kuitenkaan koko aikaa aiheudu maksimiäänitasoa vastaava melua. Siten toimijoiden toiminnasta aiheutuvia maksimiäänitasoja ei voida pitää kohtuuttomina.

Melun häiritsevyyden ja kiusallisuuden arviointi Selvitystä on pyydetty siitä, mikä on retkeily- ja luonnonsuojelualueen kävijöiden kokema melun häiritsevyys ja kiusallisuus (esim. selvitys Ympäristöministeriön raportissa 4/2014 kuvatulla tavalla haastattelututkimuksin). Melun häiritsevyys ja kiusallisuus ovat subjektiivisia kokemuksia, joten niiden todentaminen kyselytutkimuksella luotettavasti ei ole mahdollista. Tutkimuksissa melun häiritsevyyttä on todettu lisäävän sen, että melussa on taustastaan selvästi erottuvia, voimakkaampia ääniä. Viranomaisen ja toimijoiden välisessä neuvottelussa (28.3.2019) todettiin, että melun kiusallisuutta ja häiritsevyyttä voidaan selvityksessä arvioida

virkestysalueen oleskelupaikoille leviävän maksimimelun ja sen toistuvuuden kautta. Koska kyseessä on kaikkien toimijoiden osalta kausiluontoinen toiminta, arvioidaan toistuvuutta eli sitä, kuinka laajamittaisesti retkeily- ja luonnonsuojelualueen kävijä altistuu melulle, melualueelle jäävän retkeilyreitit kautta.

Maksimiäänitason leviäminen Ruduksen toiminnasta ei aiheudu retkeilyreitillä 55 dB tai 60 dB ylittävää maksimiäänitasoa. Ruduksen toiminnan maksimiäänitasosta ei aiheudu retkeilyreitit levähdyspaikoilla 55 dB(A) taikka 60 dB(A) ylittävää äänitasoa.

Maksimiäänitason toistuvuus Hetkellisen maksimiäänitason osalta mallinnukset on tehty siten, että hetkellistä maksimiäänitasoa vastaavaa melua aiheutuu koko ajan. Porauksessa hetkellisiä enimmäisäänitasoja syntyy meluselvityksen mukaisesti vain tilanteissa, jossa reiän poraus valmistuu ja porakanki poistetaan porareistä. Porauksen aiheuttama kovempi ääni aiheutuu siis poraussyvyydestä riippuen 5–30 min välein ja kestää kerallaan noin muutaman sekunnin. Erilaisista kolahduksista eli murskauksen, rikotuksen ja pyöräkuormaajan toiminnasta aiheutuva hetkellisiä maksimiäänitasoja aiheutuu noin 1-5 kpl/10 min.

Ruduksen osalta maksimiäänitasojen toistuvuutta ei ole tarpeen arvioida, koska toiminnasta ei aiheudu retkeilyreitillä tai sen levähdyspaikoilla 55 dB(A) taikka 60 dB(A) ylittävää äänitasoa.

Edellä esitetty huomioon ottaen toimijoiden melusta ei aiheudu kohtuutonta häiritsevää tai kiusallista melua retkeily- ja luonnonsuojelualueen kävijöille.

BAT ja haittojen vähentäminen Parhaalla käyttökelpoisella tekniikalla (BAT) tarkoitetaan ympäristönsuojelulain 5 §:n mukaan mahdollisimman tehokkaita ja kehittyneitä, teknisesti ja taloudellisesti toteuttamiskelpoisia tuotanto- ja puhdistusmenetelmiä ja toiminnan suunnittelu-, rakentamis-, ylläpito-, käyttö- sekä lopettamistapoja, joilla voidaan ehkäistä toiminnan aiheuttama ympäristön pilaantuminen tai tehokkaimmin vähentää sitä ja jotka soveltuvat ympäristölupamääräysten perustaksi.

Tekniikka on teknisesti ja taloudellisesti toteuttamiskelpoista silloin, kun se on saatavissa käyttöön yleisesti ja sitä voidaan soveltaa asianomaisella toiminnan alalla kohtuullisin kustannuksin.”

Toimijat kuuluvat Suomen kiviainestuotannon suurimpiin toimijoihin. Alueilla suoritettavat louhinnat toteutetaan aina suunnitellusti ja maa-ainesvarojen kestävä ja taloudellinen käyttö turvataan. Toiminnassa syntyvien jätteiden määrää minimoidaan mm. toiminnan suunnitellulla, koneiden ja laitteiden säännöllisellä huollolla ja kunnossapidolla sekä jätteiden lajittelulla. Toiminnassa syntyvät jätteet varastoidaan alueilla asianmukaisesti ympäristölupien määräysten mukaisesti ja toimitetaan alueelta luvan mukaisesti vastaanottopaikkoihin.

Ruduksen toimipisteellä on voimassa myös kierrätysliiketoiminnan ympäristöluvat. Kyseiset toiminnot tähtäävät jätemateriaalin hyödyntämiseen ja uudelleenkäyttöön. Jättemateriaalin hyödyntäminen säästää kaatopaikkatilaa sekä vähentää luonnonvarojen kuluusta. Toiminta toteuttaa osaltaan siis myös Kestävä Tampere 2030 -ohjelmaa, jonka

yhtenä tavoitteena on, että ”Kulutus on kestävä ja kiertotalous toimii”. Tämän tavoitteen yhtenä toimenpidekokonaisuutena on mainittu ”Materiaalien kierrätyksen ja hyötykäytön uudet ratkaisut”.

Alueilla käytettävät murskauslaitteistot ja työkoneet edustavat kyseisiin kohteisiin parhaiten soveltuvaa parasta käyttökelpoista tekniikkaa. Toiminnot suunnitellaan ja sijoitetaan alueille siten, että toiminnassa huomioidaan aina myös mm. energiatehokkuus. Energiankulutusta pyritään minimoimaan esimerkiksi murskan ja varastokasojen sijain- teja optimoimalla ja alueiden sisäisiä kuljetusreittejä suunnittelemalla.

Toimijat kuuluvat energiatehokkuuslain (1429/2014) mukaisina suurina yrityksinä lain so- veltamisalan piiriin. Lain keskeinen tarkoitus on energiatehokkuuden jatkuva parantami- nen. Ruduksella on standardin ISO 50001 mukaisesti sertifioitu energiatehokkuusjärjes- telmä.

Kaikkien toimijoiden meluvaikutukset jäävät Muraus-asetuksessa säädettyjen raja-arvo- jen alle. Toimijoiden melun hallinnalle on esitetty tarvittavat keinot ympäristömeluselvi- tyksessä. Esitetyt keinot edustavat parasta käyttökelpoista tekniikkaa.

Yhteenveto Tämän selvityksen liitteenä olevan kattavan ja perusteellisen ympäristömelu- selvityksen perusteella toimijoiden ympäristölupien peruuttamiselle tai muuttamiselle ei ole perusteita lukuun ottamatta NCC:n porauksen toiminta-aikaa.

Toimijat toteavat vielä, että toiminnoista alueelle aiheutuvat haitat muodostuvat pääosin melusta. Melusta ympäristöön aiheutuva haitta ei ole peruuttamaton. Ruduksella ei ole havaittavia yhteismeluvaikutuksia NCC:n taikka Peabin toiminnan kanssa. Ympäristöme- lusedelvityksen mukaisesti NCC ja Peab toteuttavat ottamisalueillaan lisämeluntorjuntaa toiminnan etenemän edellyttämällä tavalla, joilla varmistetaan Muraus-asetuksen mu- kaisten meluarvojen täyttyminen vapaa-ajan ja vakituksen asutuksen sekä retkeilyreittien osalta.

Toimijat korostavat, että ympäristömelusedelvityksen melumallinnus perustuu olettamuk- siin toimijoiden yhtäaikaisesta toiminnasta haitankärsijöiden kannalta huonoimmassa olosuhteissa tuulensuuntien ja toimintojen sijoittelun osalta. Ympäristönsuojelulain mu- kaista ympäristön pilaantumista ei ole todettu. Tehtyjen melumittausten perusteella ja ympäristömelusedelvityksessä esitettyjen meluntorjuntatoimien myötä voidaan arvioida, että toiminnasta ei jatkossakaan aiheudu pilaantumista.

Toimijoiden viimeisimmät ympäristöluvat ovat alle 10 vuotta vanhoja. Kintulammin alu- een virkistyskäyttö on ollut lupaviranomaisella tiedossa jokaista luparatkaisua tehdessä. Toimijat toteavat, että jo avattujen ottamisalueiden hyödyntäminen on kestävä ja ta- loudellisen kiviaineshuollon peruslähtökohta.

Selvityksistä tiedottaminen

Selvityksistä on kuulutettu Tampereen kaupungin virallisella ilmoitustaululla 24.6.– 15.8.2019. Ilmoitus kuulutuksesta on julkaistu kaupungin internet-sivuilla, missä selvityk- set ovat olleet myös nähtävänä. Selvitykset ovat olleet nähtävänä kuulutusajan

Palvelupiste Frenckellissä. Kuulutuksesta on 26.6. ja 2.7.2019 lähteneillä kirjeillä annettu erikseen tieto niille asianosaisille, joita asia erityisesti koskee. Kuulutusta koskeva ilmoitus on julkaistu Aamulehdessä 26.6.2019.

Lausunnot

Hakemuksesta on pyydetty 24.6.2019 lähteneillä lausuntopyynnöillä lausunnot Tampereen kaupungin maankäytön suunnittelusta ja terveydensuojeluyksiköltä, Pirkanmaan elinkeino-, liikenne- ja ympäristökeskukselta ja Pirkanmaan liitolta.

Lausunnoista on seuraavassa kuvattu Rudus Oy:tä koskevat osat sekä kaikkia toimijoita koskevat yleiset osat. Muita toimijoita koskevat lausumia on kuvattu niiltä osin kuin niillä on merkitystä yhteisvaikutusten arvioimiseksi.

Pirkanmaan elinkeino-, liikenne- ja ympäristökeskuksen lausunto (29.8.2019): Ympäristönsuojelulain (527/2014) 12 §:n mukaan luvanvaraista, ilmoituksenvaraista tai rekisteröitävää toimintaa ei saa sijoittaa asemakaavan vastaisesti. Lisäksi alueella, jolla on voimassa maakuntakaava tai oikeusvaikutteinen yleiskaava, on katsottava, ettei toiminnan sijoittaminen vaikeuta alueen käyttämistä kaavassa varattuun tarkoitukseen. Ympäristönsuojelulain perustelumuistion (hallituksen esitys eduskunnalle ympäristönsuojelulaiksi ja laeiksi eräiden siihen liittyvien lakien muuttamisesta, HE 214/2013 vp) mukaan säännös olisi velvoittava ja sitä olisi noudatettava lupaharkinnassa ja sijoitettaessa rekisteröitäviä toimintoja. Erillistä viittausta säännöksen noudattamiseen ei asianomaisissa luvuissa tarvittaisi. Lupaharkinnan perusteita koskevan 48 §:n mukaan ympäristölupa myönnetään, jos toiminta muun muassa täyttää tämän lain vaatimukset. Tämä yleinen viittaus kattaa viittauksen myös 12 §:n velvoittavuuteen. Alueella, jolla on voimassa maakuntakaava tai oikeusvaikutteinen yleiskaava, on katsottava, ettei toiminnan sijoittaminen vaikeuta alueen käyttämistä kaavassa varattuun tarkoitukseen. Tällöin on otettava huomioon maakunta- ja yleiskaavan esittämistavasta johtuva ohjausvaikutuksen yleispiirteisyys. Yleispiirteisten kaavojen ohjausvaikutus vaihtelisi maankäyttömoodoittain. Esimerkiksi virkistyskäyttöä ja luonnonsuojelua koskeva käyttötarkoitus yleensä estäisi toiminnan sijoittamisen tällaiselle alueelle. Sen sijaan esimerkiksi maa- ja metsätalouteen osoitetulle alueelle aluevarauksen pääkäyttötarkoituksen yhteyteen soveltuvan toiminnan sijoittaminen olisi mahdollista.

Maankäyttö- ja rakennuslain 32 §:n toisen momentin mukaan viranomaisten on suunnitellessaan alueiden käyttöä koskevia toimenpiteitä ja päättäessään niiden toteuttamisesta otettava huomioon, pyrittävä edistämään kaavan toteuttamista ja katsottava, ettei toimenpiteillä vaikeuteta kaavan toteuttamista. Hallituksen perustelumuistion mukaan pykälän 2 momenttiin ehdotetaan maakuntakaavan muuta viranomais-toimintaa koskevaa ohjausvaikutusta täydennettäväksi, nykyistä aktiivisemmalla, kaavan huomioon ottamista ja sen toteuttamisen edistämistä koskevalla säännöksellä. Tällä tavalla pyritään korostamaan maakuntakaavaan sisältyviä maakunnan olojen kehittämiseen liittyviä näkökohtia.

Alueella on voimassa Pirkanmaan maakuntakaava 2040. Rudus Oy:n toiminta sijoittuu kokonaan MK-alueelle (maa- ja metsätalousvaltaista aluetta, joka on ekosysteemipalvelujen kannalta merkittävä).

Maakuntakaavassa MK-, VR- ja S-merkinnöin on osoitettu aluekokonaisuus, Kintulammin luonnonsuojelualue, joka on Tampereen laajin luonnonsuojelualue. Kintulammin ja vanhemman Vattulan luonnonsuojelualueen yhteispinta-ala on 608,5 hehtaaria. Kintulammin luonnonsuojelualue sisältää monipuolisesti metsiä, soita kallioita, järviä ja pienvesiä. Pääosa alueen metsistä on varttuneita tai vanhoja. Alueen suojelutavoitteena on sen luonnontilan ja luontaisten kehityskulkujen palautuminen. Kintulammin alueen retkeilykäyttöä palvelevaa varustusta on viime vuosina parannettu määrätietoisesti ja alueen tunnettavuutta on parannettu tiedotuksella. Kintulammin luonnonsuojelualue onkin tällä hetkellä Tampereen alueella varsin merkittävä retkeilyalue. Kintulammin retkeilyalue käsittää myös viereisen Peurala-tilan (837-589-25-0). Tila sisältyy Kintulammin retkeilyalueen käyttö- ja hoitosuunnitelmaan (2007).

Tampereen kaupungilla on vireillä Pohjois-Tampereen strategisen yleiskaavan laatiminen, kaavaluonnos on ollut nähtävillä 4.4.-31.5.2019. Kaavaluonnoksessa Kintulammin luonnonsuojelualueen ympärille on merkitty laaja yhtenäinen metsäalue sekä ohjeellinen ulkoilureitti. Kaavaluonnoksen perusteella voidaan todeta, että Tampereen kaupunki on ohjaamassa kaavoitusta samaan suuntaan Pirkanmaan maakuntakaavan kanssa ja kehittämässä edelleen Kintulammin aluetta retkeily- ja virkistysalueena. Lisäksi alueella on voimassa rantaosayleiskaava vuodelta 1989, tavoite alueen osoittamisesta virkistykseen ollut olemassa jo vuosikymmeniä.

Ympäristömeluselvityksen (Promethor 22.5.2009) laskennallisen melumallinnuksen perusteella ennustetilanteessa Rudus Oy:n toiminnan keskiäänitaso, yhteismelu huomioon otuna, on 45 dB raja-arvon tasalla Pitkäjärven vastarannan vapaa-ajanasunnoilla sekä Särkijärven ympäristössä.

Toiminnanharjoittajien ympäristöluvuissa on annettu melulle raja-arvot, joita toiminnassa ei saada ylittää. Asumiseen käytetyllä alueella sekä loma-asumiseen käytettävällä alueella tarkoitetaan yhdenkin asunnon muodostamaa aluetta. Asumiseen käytettävillä alueilla tarkoitetaan lähinnä asuntojen pihojen oleskelutiloja, terasseja ja parvekkeita.

Muraus-asetuksen (800/2010) 7 §:ssä on annettu melutason raja-arvot, jotka vastaavat melutason ohjearvoista annettua valtioneuvoston päätöstä (993/1992). Loma-asumisen ja luonnonsuojelualueen lisäksi myös taajamien ulkopuolella olevilla virkistysalueilla melutaso ei saa ylittää 45 dB keskiäänitason päiväraja-arvoa. Perustelumuihistion mukaan säännöksessä tarkoitettuja virkistysalueita ovat erityisesti erilaiset telttailuun, retkeilyyn ja ulkoiluun varatut alueet. Tiukemmilla arvoilla pyritään turvaamaan mahdollisuus nauttia hiljaisuudesta ja luonnon äänistä. Pirkanmaan ELY-keskus katsoo, että muraus-asetuksen mukaiset melun raja-arvot virkistysalueella tulee täyttyä, perustelumuihistiossa ei oteta kantaa siihen, että raja-arvon ei tarvitsisi täyttyä koko virkistysalueella toisin kuin luonnonsuojelualueen kohdalla on todettu. Osalla Kintulammin retkeilyreitistöstä 45 dB päiväajan keskiäänitason raja-arvo ylittyy.

Pirkanmaan ELY-keskuksen näkemyksen mukaan meluntorjuntatoimenpiteiden tulee olla meluselvityksessä esitetyn mukaisia ja lisäksi meluntorjuntatoimenpiteitä tulee edelleen lisätä, jotta retkeilyreitistöllä muraus-asetuksen 45 dB melun päiväajan keskiäänitason raja-arvoihin päästään. Lisäksi kaikkien toimijoiden ympäristölupien mukaisia toiminta-

aikoja tulee tarkastella ja tarvittaessa yhdenmukaistaa. Lupaharkinnassa on otettava huomioon myös talviaikainen retkeily (mm. hiihto), jolloin alueen virkistyskäyttö voi ulottua nykyistä retkeilyreitistöä laajemmalle alueelle.

Pirkanmaan liiton lausunto (30.8.2019): Tarkasteltavana olevilla kiviaineksen ottoalueilla on käynnissä Pohjois-Tampereen strategisen yleiskaavan laadinta. Maankäyttö- ja rakennuslain 32 §:n mukaisesti yleiskaavaa muutettaessa alueella on voimassa maakunta-kaava, tässä tapauksessa Pirkanmaan maakuntakaava 2040. Maakuntakaavassa on ilmaistu tulevaisuuden tavoitetila nyt kyseessä olevan aluekokonaisuuden osalta. Pitkällä tähtäimellä mittava kiviainesten ottaminen ei sisälly tähän tavoitetilaan.

Pirkanmaan maakuntakaavassa 2040 ottoalueet sijaitsevat pääosin maa- ja metsätaloustalvaisella alueella, joka on ekosysteemipalvelujen kannalta merkittävä (MK). Merkintöjen määräyksissä korostuu alueiden retkeily- ja ulkoilukäyttö. Maakuntakaavan merkintöjen osalta tulee pitää mielessä myös virkistyskäyttö, joka ei rajoitu valmiille poluille/reitistöille.

Maakuntakaavassa MK-, VR- ja S-merkinnöin osoitettu aluekokonaisuus, johon tarkasteltavana olevien toimijoiden ottoalueet sijoittuvat, on yksi Pirkanmaan merkittävimmistä virkistys- ja luontoaluekokonaisuuksista, joka ulottuu Tampereen Nurmin alueelta Orivedelle saakka. Aluekokonaisuuteen sisältyy Vattulan säästömetsän ja Kintulammin suojelualuekokonaisuuden lisäksi muita pienempiä suojelualueita Viitapohjassa, Kutemassa ja Pukalassa sekä myös useampia Natura-alueita, joiden myötä aluekokonaisuuden arvoilla on merkitystä myös Euroopan laajuisesti.

Käynnissä olevassa, ympäristönsuojelulain mukaisessa, ympäristölupien uudelleen tarkastelussa tulee Pirkanmaan maakuntakaavan 2040 näkökulmasta olla tavoitteena virkistykseen ja luontoarvoihin kohdistuvien haittojen ehkäiseminen.

Pirkanmaan liitto pitää hyvänä, että toiminnan (yhteis)vaikutukset on otettu tarkasteluun ja että melutasoista on laadittu selvitys, jossa on asutuksen ja luonnonsuojelun ohella tarkasteltu meluhaittaa virkistyskäytön näkökulmasta. Kintulammin virkistyskäyttö on lisääntynyt viime vuosina merkittävästi alueelle laaditun käyttö- ja hoitosuunnitelman mukaisten kehittämistoimenpiteiden myötä. Tampereen kaupunkiseudun väestön kasvaessa tulee Kintulammin virkistysalueen merkitys entisestään kasvamaan.

Pirkanmaan liitto toteaa, että melun hallinnan osalta vähimmäisvaatimuksena tulee olla nk. MURAUS-asetuksen (800/2010) 7 §:n mukaisesti, että melutason ohjearvoista annetun valtioneuvoston päätöksen (993/1992) vaatimukset täyttyvät. Pirkanmaan liitto pitää perusteltuna, että kiviainesten ottamisen ja murskauksen toiminta-aikoja on rajoitettu erityisesti aikana, jolloin virkistyskäyttö on kaikkein suurinta. Toimijoiden nykyisten ympäristölupien ehdoissa ei ole rajoitettu melun leviämistä virkistysalueelle tai ulkoilureiteille eikä luonnonsuojelualueelle. Tämän perusteella Pirkanmaan liitto katsoo, että ympäristölupien ehtoja meluhaittojen ehkäisemiseksi on tarpeen tarkistaa ja näin varmistua melutasojen ohjearvojen mukaisesta toiminnasta myös tulevaisuudessa. Tältä osin on syytä ottaa myös huomioon retkeilyreitiverkoston laajentamissuunnitelmat suojelualueen ulkopuolelle.

Laaditun meluselvityksen mallinnustulosten arviointia helpottaisi, mikäli melun leviämiskartoilla esitettäisiin myös selvityksessä tarkastellut häiriintyvät kohteet. Toiminnan päätyttyä tehtävässä maisemoinnissa tulee lähtökohtana olla alueen sopeuttaminen maakuntaavan/yleiskaavan mukaiseen käyttötarkoitukseen ja pyrkimys ihmisten ja eläinten mahdollisimman esteettömään liikkumiseen. Aluekokonaisuuden luonteen ja suojelualueiden läheisyyden vuoksi Pirkanmaan liitto ei näe hyväksi, että kohteisiin sijoitetaan pysyvästi jätemateriaaleja. Mikäli maisemoinnissa käytetään alueen ulkopuolelta tuotavia ylijäämämaita, tulee tältä osin varautua vieraslajien leviämisen estämiseen.

Tampereen kaupunkiympäristön palvelualue, ympäristöterveyden lausunto (15.8.2019): Rudus Oy:n NCC, Industry Oy:n ja Peab Industri Oy:n ympäristöluvut koskevat maa-ainesten ottoa, louhintaa ja murskausta alueella, joka sijaitsee Kintulammin retkeily- ja luonnonsuojelualueen läheisyydessä. Etäisyydet lähimpään asutukseen tai loma-asutukseen ovat vähimmillään 370 m. Toiminnot eivät sijaitse pohjavesialueella, eikä alueella ole vedenottoa.

Paineet ympäristöluvan muutokseen tulevat läheisyydessä sijaitsevan Kintulammin retkeily- ja luonnonsuojelualueen virkistyskäytöstä. Suomen luonnonsuojeluliitto on tehnyt aloitteen lupien muuttamisesta, niin että alue turvataan toiminnasta aiheutuvilta riskeiltä. Kintulammin luonnonsuojelualueen perustamispäätös on tehty tilanteessa, jossa toimijoilla on ollut alueella lainvoimaiset maa-aines- ja ympäristöluvut.

Terveydensuojeluviranomainen katsoo asiaa ensisijaisesti väestöön ja yksilön terveyden suojelemisen näkökulmasta. Terveydensuojelulaki (2 §) edellyttää, että elinympäristöön vaikuttava toiminta on suunniteltava ja järjestettävä siten, että väestön ja yksilön terveyttä ylläpidetään ja edistetään.

Kintulammin retkeily- ja luonnonsuojelualueen virkistyskäytöllä on merkittäviä vaikutuksia terveyden edistämässä. Useissa tutkimuksissa on nostettu esiin luonnon ja erityisesti metsässä liikkumisen positiiviset terveysvaikutukset. Tähän yhdistetään myös hiljaisuus ja luonnon omat äänet. Hiljaisten alueiden vaikutuksesta terveyteen ja hyvinvointiin tiedetään, että toistuva oleskelu ja säännölliset vierailut hiljaisessa paikassa vähentävät ärttyisyyttä, parantavat unen laatua ja edesauttavat psyykkistä ja fyysistä hyvinvointia. Pääsy hiljaisuuteen ja tauot melusta voivat vähentää melun koettua häiritsevyyttä. On alustavia viitteitä siitä, että hiljaisuuden synnyttämät positiiviset tunteet voivat vähentää negatiivisten tunteiden sydän- ja verisuonielimistöille aiheuttamaa haitallista kuormitusta. Kintulammin luonnonsuojelualetta ei ole tunnustettu hiljaiseksi alueeksi, mutta terveyden edistämisen näkökulmasta tähän tulisi tulevaisuudessa pyrkiä.

Terveydensuojelun kannalta merkittäviä haittoja ovat toiminnasta syntyvät melu- ja pölypäästöt. Mallinnuksen mukaan NCC:n porauksista aiheutuisi 45 dB:n ylityksiä nykytilanteessa sekä luonnonsuojelualueella että retkeilyreillä. Ratkaisuksi on esitetty porauksen toiminta-ajan rajoittamista. Kaikille toimijoille on annettu tuotantokiello 16.4.-31.8. Näin ollen toiminta ei häiritse virkistyskäyttöä kesäaikaan. Syykuu on vielä aktiivista ja suositua ulkoilu-aikaa. Lupaehdoissa voisi pohtia toiminta-aikarajoituksen laajentamista syyskuullekin niin, että alueella voisi kulkea rauhassa ilma melua myös syksyllä.

Olemassa olevaan luvanvaraiseen toimintaan puuttuminen on ankarampi toimenpide, kuin haetun luvan myöntämättä jättäminen. Lupamääräyksien rikkomisia ei ole toimijan antaman selvityksen mukaan tapahtunut. Toimijat tarkkailevat toimintojensa vaikutuksia lupamääräysten mukaisesti.

Toiminnan alueella on arvioitu kestävän maksimissaan 20 vuotta. Terveysturvallisuudenomainen ei näe estettä luvanvaraisen toiminnan jatkamiselle. Toiminta-aikaa koskevat rajoitukset ovat tarpeellisia Kintulammin alueen virkistyskäytön turvaamiseksi. Retkeily- ja luonnonsuojelualueen kävijöiden kokemuksia melun häiritsevyydestä on syytä seurata. Hyvinvoinnin ja terveyden edistämisen näkökulmasta on tärkeää turvata kasvavan kaupunkiseudun väestölle Kintulammin kaltaisia, helposti saavutettavissa olevia retkeily- ja luonnonsuojelualueita.

Tampereen kaupunkiympäristön suunnittelu, yleiskaavoituksen lausunto (6.8.2019): NCC Industry Oy:llä, Rudus Oy:llä ja Peab Industri Oy:llä on lainvoimaiset ympäristöluvat kalliokiviaineksen louhintaan ja murskaukseen. Rudus Oy:llä on lisäksi lupa ottaa vastaan ja murskata kierrätysbetonia ja tiiltä.

Alueet sijaitsevat Kintulammin retkeily- ja luonnonsuojelualueen läheisyydessä. Rudus Oy:n toiminta-alue on lähimmillään 650 m luonnonsuojelualueen rajasta ja retkeilyreitti on lähimmillään n. 720 m etäisyydellä. Toiminnot eivät sijaitse luokitellulla pohjavesialueella eikä niiden läheisyydessä ole vedenottoa.

Toiminnanharjoittajien 14.6.2019 päivätyssä selvityksessä tuodaan esille, että lupien peruuttamiselle ei ole perusteita, Muraus-asetuksen reunaehdot täyttyvät eikä toiminta estä maakuntakaavan toteutumista. Toimijat noudattavat Muraus-asetuksen mukaisia toiminta-aikarajoituksia. Lisäksi toimijoiden ympäristöluvuissa on määrätty Muraus-asetuksen vaatimuksia tiukemmista toiminta-aikarajoituksista. Muraus-asetuksen vaatimuksia tiukemmat toiminta-aikarajoitukset on annettu koko sallitulle tuotantoajalle perjantaisin sekä 1.–30.9. kaikille viikonpäiville. Kaikilla toimijoilla on tuotantokielto 16.4.–31.8. Laaditun ympäristömeluselvityksen perusteella, toimijoiden toiminnasta aiheutuva melutaso ei ylitä sille ympäristöluvassa määrättyä, Muraus-asetuksen mukaisia raja-arvoja nykytilanteessa tai ennustetilanteessa, kun mallinnuksessa esitetyt meluntorjuntatoimet on otettu huomioon. Ennustetilanteessa Ruduksen toiminnan aiheuttama keskiäänitaso ei aiheuta 45 dB(A) ylitystä luonnonsuojelualueella taikka retkeilyreitillä.

Maakuntavaltuuston 27.3.2017 hyväksymässä Pirkanmaan maakuntakaavassa 2040 alueet ovat pääosin maa- ja metsätalousvaltaista aluetta, joka on ekosysteemipalveluiden kannalta merkittävä (MK). Kaupunginvaltuuston 14.9.1983 hyväksymässä Aitolahti-Teisko yleiskaavassa 1982 alueet on osoitettu maa- ja metsätalousvaltaiseksi alueeksi, jolla on ulkoilun ohjaamistarvetta tai ympäristöarvoja (MU). Rudus Oy:n Sorinkallion kiinteistöllä on voimassa ympäristöministeriön 28.8.1994 vahvistama Aitolahti-Teisko rantayleiskaava 1989, jossa alue on osoitettu maankamاران ainesten ottoalueeksi (EO). Alueella on vireillä Pohjois-Tampereen strateginen yleiskaava, jonka luonnos oli nähtävillä keväällä 2019. Kaavaluonnoksessa alueet sijoittuvat maaseutualueelle ja toiminnot on osoitettu ympäristöluvan mukaisina kohteina. Alueilla ei ole asemakaavaa.

Yleiskaavoitus katsoo, että toiminnanharjoittajien toimittama selvitys on asianmukaisesti laadittu. Alueiden ympäristölupaan pohjautuva nykyinen toiminta on hyväksyttävissä. Kintulammin alueen virkistysarvon ja kehittämisen kannalta tulee arvioida uudelleen kiviainesten ottoon sekä maa-ainesten ja rakennusmateriaalien kierrätykseen liittyvien toimintojen mahdollisuuksia kokonaisuutena sen jälkeen, kun jäljellä oleva hyödynnettävä kiviaines on louhittu. Kintulammin alue tulee jatkossakin olemaan keskeisessä asemassa koko Pohjois-Tampereen virkistysalueita ja reitistöjä kehitettäessä. NCC Industry Oy hakema porauksen toiminta-ajan lyhentäminen parantaa hieman Kintulammin virkistysolosuhteita.

Muistutukset ja mielipiteet

Hakemuksesta on jätetty neljä muistutusta ja annettu yksi mielipide.

Muistutus henkilöiltä A, B, C ja D sekä E, F, G, H, I ja J: Pitkäjärven kesäasukkailta tuli kaksi erillistä, mutta yhteneväistä muistutusta. Muistuttajat tiedostavat ympäristölupavelvoitusten toiminta-alueiden sijainnit lähellä Kintulammin retkeily- ja luonnonsuojelualueita. Muistuttajat katsovat, että toiminta häiritsee merkittävästi Kintulammin retkeilyaluetta, koska Ruduksen tai Peabin toiminnasta aiheutuu retkeilyreitillä, vaikkakin satunnainen, lähes 55 dB tai 60 dB äänitaso. Tähän liittyen muistutetaan myös, että nykyihmiset tarvitsevat kiireeseensä paikan, jossa voi läpi vuoden nauttia luonnon tarjoamista aistimuksista, myös hiljaisuudesta. Kintulammin retkeilyalueeseen panostaminen on luonut kaupunkilaisille lyhyen matkan päähän ainutlaatuisen luontoarvoja kohottavan elämysalueen.

Muistuttajat katsovat, että alue sisältää paljon pieniä järviä, jotka eivät kestä kuulutuksessa mainitun maan muokkauksen, käsittelyn ja vastaanoton mukanaan tuomaa pientuikkaskuormaa. Pitkäkestoisen ja monivuotisen toiminnan vaikutuksia on tässä vaiheessa muistuttajien mukaan mahdoton todentaa.

Muistuttajat tuovat esiin, että vaikka kaikilla toimijoilla on tuotantokielto 16.4.–31.8., lähialueella on paljon vakituisia ja kesäasukkaita, joiden arkinen elämänlaatu tulee huomioida. Kuulutuksessa esitetyt asiat selvityksineen tuntuvat kestävämmiltä erityisesti vakituisten asukkaiden kuin myös kesäajan ulkopuolella mökillään käyvien ihmisten osalta.

Lopuksi muistutetaan, että luonnon monimuotoisuus alueilla kaikkineen ansaitsee tarvitsemansa kunnioituksen. Kuulutuksessa esitetyn maan muokkauksen, käsittelyn ja vastaanoton mahdollistaminen lähellä kaupunkia poistaisi tulevaisuudessa ihmisiltä mahdollisuuden nauttia luonnosta ja sen monimuotoisuudesta.

Muistuttaja K: Muistuttaja ihmettelee, miksi asunto- ja mökkialueella sallitaan louhimotoiminta. Muistuttaja kertoo heränneensä muutamia kertoja päiväuniltaan räjähdykseen, kun ikkunat ja lasikaapit ovat tärisseet räjähdyspaineen voimasta. Myös murskaimen ääni häiritsee kovasti.

Muistuttaja ottaa kantaa myös kapealla Pulesjärventiellä tapahtuvaan liikennöintiin. Tien leveys on niin kapea, että talvella vain on kolmet rengasurat, joita ajetaan. Kävelijä, rekka ja henkilöauto eivät siis mahdu yhtä aikaa ohittamaan toisiaan, vaan jonkun pitää väistää

välttääkseen kolarin. Muistuttajan mielestä rekkojen runsas liikennöinti kapealla tiellä ei ole oikein. Lisäksi muistuttaja kertoo, että painavien rekkojen takia Pulesjärventie meni todella huonoon kuntoon, mikä osittain korjattiin viime kesänä.

Muistuttaja lisäksi moittii räjähdystoimintaa ihan Kintulammin retkeilyalueen vieressä. Muistuttajan mielestä tällaiset toiminnot ovat keskenään ristiriidassa. Muistuttaja kertoo kärsivänsä varsinkin meluhaitasta ja räjähdysten aiheuttamasta täräyksistä.

Muistuttaja L: Muistuttajan mielestä alueen ympäristössä kymmeniä vuosia ollutta yritystoimintaa ei voida lopettaa tai merkittävästi hankaloittaa aiheuttamatta alueelle turhia ristiriitoja. Teisko-Aitolahtea ei voi muistuttajan mukaan muuttaa pelkäksi kaupunkilaisien virkistyskohteeksi. Muistuttaja katsoo hyväksi nykytilannetta, jossa asukkaat, luonnossa kulkijat, yrittäjät ja yritykset ovat pyrkineet toimimaan sovussa ja löytämään tilaa kaikille. Lisäksi muistuttajan mielestä Tampereen kaupunki tietoisesti luo alueelle konflikteja.

Muistuttajat M ja N: Muistuttajat viittaavat aluksi muraus-asetuksen 7 §:ään ja valtioneuvoston päätökseen melutason ohjearvosta 2 §. Muistuttajat toteavat, että raja-arvo liepee käsitteenä ohjearvoa tiukempi ja siksi ympäristömeluselvitystä kokonaisuudessaan tulee tulkita tämän seikan pohjalta. Esimerkiksi Kortejärven vuokrakämpä pihoinen olisi rinnastettavissa loma-asumiseen käytettävään rakennukseen tai sen välittömässä läheisyydessä sijaitsevaan oleskeluun tarkoitettuun piha-alueeseen.

Muistuttajat viittaavat kaavamerkinnän (VR) suunnittelumääräyksiin ja toteavan niiden tähtävän alueen käytön kehittämiseen ja siten myös reittiverkoston laajentamiseen. Tämän vuoksi myöskin melusaastetta tulee muistuttajien mukaan tutkia koko luonnonsuojelu- ja retkeilyalueella, ei vain nykyisillä reiteillä. Kivenottamoiden sijainti ja toiminta ei siis saisi määrittää Kintulammin retkeilyalueen reitityksen mahdollista laajennusta tulevaisuudessa.

Muistuttajat vastustavat illalla tapahtuvan iskuvasarointikiellon poistamista lupamääräyksistä, koska iskuvasaroinnin aiheuttama melu lisää herkän ympäristön ja alueen käyttäjien ilta-aikaista melukuormaa. Muistuttajat huomauttavat lisäksi toimijoiden laahtiman selvityksen kohdassa 3.4 olevassa virheestä: 69 km² on 6900 ha, ei 69 000 ha.

Vastine

Toiminnanharjoittajalle varattiin mahdollisuus vastineen antamiseen 2.9.2019 lähetetyllä vastinepyynnöllä. 1.11.2019 saapuneessa vastineessaan Rudus Oy vastaa yhdessä NCC Industry Oy:n ja Peab Industri Oy:n kanssa (jäljempänä yhteisesti toimijat) asiassa jätettyihin muistutuksiin ja lausuntoihin osittain aihepiireittäin ja tarvittaessa erikseen kunkin muistutuksen tai lausunnon osalta.

Vastine Pirkanmaan ELY-keskuksen lausuntoon: Toimijat toistavat toimintojen sijoittamista ja kaavoitusta koskien selvityksessä esitetyn, että asiassa ei ole kyse toiminnan sijoittamisesta, koska kyse on toimijoiden osalta olemassa olevista toiminnoista, joiden sijoittuminen on jo ratkaistu aiemmissa lupaprosesseissa.

ELY:n lausunnossa on viitattu ympäristönsuojelulain (527/2014, YSL) hallituksen esitykseen HE 214/2013 vp. Lausunnossa viittaus päättyy seuraavaan:

Esimerkiksi virkistyskäyttöä ja luonnonsuojeluakoskeva käyttötarkoitus yleensä estäisi toiminnan sijoittamisen tällaiselle alueelle. Sen sijaan esimerkiksi maa- ja metsätalouden osoitetulle alueelle aluevarauksen pääkäyttötarkoituksen yhteyteen soveltuvan toiminnan sijoittaminen olisi mahdollista.

Toimijat toteavat, että hallituksen esityksen teksti jatkuu seuraavasti:

Toiminnan sijoittamisen arviointi suhteessa kaavaan edellyttäisi tarvittaessa lausunnon hankkimista kunnan rakennusvalvontaviranomaiselta, kaavoituksesta vastaavalta kunnan viranomaiselta ja maakuntakaavan osalta maakunnan liitolta.

Kuten aiemmin on jo todettu, Tampereen kaavoitus, joka laatii parhaillaan Pohjois-Tampereen strategista yleiskaavaa, ei näe estettä toimintojen sijoittumiselle. Maankäyttö- ja rakennuslain (MRL, 132/1999) 20.1 §:n (204/2015) mukaisesti kunnan on huolehdittava alueiden käytön suunnittelusta alueellaan.

MRL:n 32 pykälän ensimmäinen ja toinen momentti kuuluvat seuraavasti:

Maakuntakaava on ohjeena laadittaessa ja muutettaessa yleiskaavaa ja asemakaavaa sekä ryhdyttäessä muutoin toimenpiteisiin alueiden käytön järjestämiseksi.

Viranomaisten on suunnitellessaan alueiden käyttöä koskevia toimenpiteitä ja päätettäessään niiden toteuttamisesta otettava maakuntakaava huomioon, pyrittävä edistämään kaavan toteuttamista ja katsottava, ettei toimenpiteillä vaikeuteta kaavan toteuttamista.

MRL:n hallituksen esityksessä (HE 101/1998 vp) on 32 §:n osalta todettu, että sanonta ”on ohjeena” kuvaa maakuntakaavan yleispiirteistä luonnetta ja sallii kaavajärjestelmän tarkoituksenmukaisen toimivuuden kannalta tarpeellisen joustavuuden. Pykälän 32 ensimmäisen momentin osalta todetaan myös, että maakuntakaavan yleispiirteinen luonne on otettava huomioon kaavan ohjausvaikutuksia koskevan säännöksen soveltamisessa. Teoksessa Maankäyttö- ja rakennuslaki (P. Hallberg, A. Haapanala, R. Koljonen, H. Ranta ja J. Reinikainen, 2015) on todettu pykälän 32 toisen momentin osalta, että säännöstä ei ole tarkoitettu niin jyräksi kuin lakitekstistä sellaisenaan voisi päätellä. Säännöksen velvoittavuus on samaan tapaan joustava kuin 1 momentin.

Siten maankäyttö- ja rakennuslain esitöiden sekä kirjallisuuden perusteella on todettava, että ELY-keskuksen tulkinta yleispiirteisen maakuntakaavan VR-alueen rajoittavuudesta on kohtuuton. Tähän viittaa myös se, että maakuntakaavan VR-aluevarausmerkintä on voitu osoittaa alueelle, joissa NCC:llä ja Peabilla on kaavan laatimisen ja voimaantulon aikana ollut ottamistoimintaan vaadittavat lainvoimaiset lupapäätökset. Ottamistoiminnan sijoittuminen maakuntakaavan VR-alueelle ei ole MRL:n 32.2 §:n vastaista. Pirkanmaan maakuntakaavan vaikutusten arvioinnissa (kaavaselostuksen liite 1) on VR-merkinnän osalta todettu Elinkeinoelämän kilpailukykyyn kohdistuvista vaikutuksista seuraavaa:

”Virkistys- ja retkeilymerkinnät täydentävät matkailupalveluihin liittyviä elinkeinoja, millä voi olla myönteisiä työllisyysvaikutuksia. Matkailupalvelut tarjoavat työpaikkoja myös maaseudulla. Retkeilyn kaavamerkinnät tukevat luontomatkailuun liittyviä elinkeinoja esimerkiksi kansallispuistojen, Sappeen matkailukeskuksen sekä Ikaalisten

kylpylän ja Vatulanharju-Ulvaanharjun ympäristössä. Kintulammen alueelle sekä Nokian ja Ylöjärven alueelle osoitetuilla virkistys- ja retkeilyalueilla on potentiaalia kehittyä Tampereen kaupunkiseudulta helposti saavutettaviksi luontomatkailun alueiksi. Retkeilyreittien toteuttaminen edistää myös matkailutoimijoiden keskinäistä verkottumista.

Virkistys- ja retkeilymerkinnät voivat aiheuttaa rajoituksia alueiden ja reittien läheisyydessä toimiville, virkistykselle häiriötä aiheuttaville maankäyttömuodoille, kuten turvetuotannolle tai kiviainesotolle. Vaikutukset eivät ole kuitenkaan seudullisesti merkittäviä, ja niitä voidaan vähentää hyvällä suunnittelulla, kuten häiriötä aiheuttavan toiminnan ajoittamisella retkeilysezonkien ulkopuolisiin ajankohtiin.”

Kaavan vaikutusten arvioinnista on määrätty MRL 9 §:ssä (204/2017) sekä maankäyttö- ja rakennusasetuksen (895/1999) 1 §:ssä.

MRL:n hallituksen esityksessä on todettu mm. seuraavaa vaikutusten arvioinnissa:

”Riittävän laaja-alainen ja perusteellinen vaikutusten arviointi kaavoituksen yhteydessä on välttämätöntä jo senkin vuoksi, että ne, joiden olosuhteisiin ratkaisu saattaa vaikuttaa, voivat arvioida eri vaihtoehtojen vaikutuksia.”

Maankäyttö- ja rakennusasetuksessa on määrätty, että kaavan vaikutusten selvitysten on annettava riittävät tiedot, jotta voidaan arvioida suunnitelman toteuttamisen merkittävät välittömät ja välilliset vaikutukset elinkeinoelämän toimivan kilpailun kehittymiseen. Pirkanmaan maakuntakaavan laatimisen yhteydessä tehdyn vaikutusten arvioinnin perusteella NCC ja Peab eivät ole nähneet tarpeelliseksi valittaa maakuntakaavasta. Pirkanmaan ELY-keskuksen sekä Pirkanmaan liiton tulkinta, että kiviainestenottoa ei voisi lainkaan sallia VR-aluevarausmerkinnän alueella, poikkeaa merkittävästi maakuntakaavan laatimisen yhteydessä tehdystä vaikutusten arvioinnista. ELY-keskuksen ja Pirkanmaan liiton tekemä tulkinta VR-aluevarausmerkinnän osalta tekee maakuntakaavan vaikutuksista kohtuuttomia maanomistajille ja muille oikeudenhaltijoille.

Maakuntakaavan kaavaselostuksessa on virkistysalueiden ja retkeily- ja ulkoilualueiden suunnitteluperiaatteissa todettu myös seuraavaa:

”Retkeily- ja ulkoilualueet oletetaan hankittavaksi toteuttajan omistukseen.”

NCC ja Peab toteavat, että mikäli ottotoimintaa aiotaan rajoittaa VR-alueella, tulee MRL 99.2 §:n mukainen lunastusmenettely harkittavaksi. NCC on ostanut kiinteistön kiviaineksen ottamiseksi ja Peabilla on erityinen oikeus kiinteistön käyttöön kiviaineksen ottamista varten. Toimijat toteavat, että ottamistoiminta VR-alueella on mahdollista maakuntakaavan keskeisten tavoitteiden vaarantumatta. Kuten edellä on perusteltu, kiviainesten otto-toiminnalle maakuntakaavan VR-alueella ei ole ympäristönsuojelulain tai maankäyttö- ja rakennuslain mukaista estettä.

Vastineenaan melua koskevaan lausuntoon toimijat tuovat esiin, että kuten selvityksen (14.6.2016) liitteenä olleessa meluselvityksessä on todettu, toiminnasta ei aiheudu Mu-
raus-asetuksen raja-arvoja ylittäviä melutasoja lähimmissä häiriintyvissä kohteissa.

Retkeilyreitien osalta keskiäänitason 45 dB ylitykset jäävät alle 5 %:iin kaikissa mallin-
tuissa tilanteissa. Kuten meluselvityksessä on esitetty, mallinnus sisältää useita melun

leviämiselle suotuisia oletuksia (myötätuuli, puuston vaikutuksen huomiotta jättäminen), joten mallinnuksessa esitetyt prosenttiosuudet ovat todellisissa toimintaolosuhteissa suuren osan ajasta pienemmät. Myös tehdyt mittaukset tukevat tätä, sillä mitatut melutasot olivat joko mallinnetulla tasolla tai sitä alhaisempia. Otettaessa lisäksi huomioon toiminnan painottuminen retkeilyn kannalta aktiivisimman ajan ulkopuolelle, ei tätä voida pitää merkittävänä taikka kohtuuttomana häiriönä retkeilylle.

Toimijoiden ottoalueiden läheisyyteen on rakennettu retkeilyreittiä kalliokiviaineksen ottotoiminnan ollessa jo käynnissä. Tämä on tunnistettu myös Tampereen kaupungin julkaisussa Kintulammin retkeilyalueen hoito- ja käyttösuunnitelmassa (Junttanen & Juuti, 2007), jonka kappaleen 2.3 Häiriötekijät mukaan:

”Retkeilyalueet ja -reitistöt tulisi mieluiten sijoittaa ympäristöön, jossa on mahdollisimman vähän häiriötekijöitä.”

Myöhemmin samassa kappaleessa mainitaan NCC:n ja Ruduksen voimassa olevat luvat sekä Peabin kesken oleva lupaprosessi. Retkeilyreitistöä on tietoisesti rakennettu lähelle olemassa olevaa, häiriötä aiheuttavaa elinkeinotoimintaa. Koko reitistön ja koko virkistysalueen osalta 45 dB rajoituksen ehdoton edellyttäminen on toimijoiden kannalta kohtuutonta, ottaen huomioon melutason ylitysten laajuus, melua aiheuttavan toiminnan ajankohta, esiintymistiheys ja kesto sekä retkeilyreitien rakennusajankohta suhteessa kiviainesten ottotoiminnan aloituksen ajankohtaan.

Se, että melupäätöksen (Vnp 993/1992) perustelumuiotiossa on otettu kantaa raja-arvon täyttymiseen vain luonnonsuojelualueen osalta, ei yksiselitteisesti tarkoita sitä, että ohjearvon noudattaminen olisi ehdoton vaatimus koko virkistysalueella. Pirkanmaan maakuntakaavassakin on kaavoitettu useita virkistysalueita, mm. teollisuusalueiden välittömään läheisyyteen, joissa 45 dB:n vaatimus jää toteutumatta koko kaavan mukaisen virkistysalueen alalla. Tämän vuoksi 45 dB:n soveltaminen koko kaavan mukaisella virkistysalueella ei ole tarkoituksenmukaista. Virkistysaluetta ei voida pitää Muraus-asetuksen tarkoitettamana häiriölle alttiina kohteena, sillä virkistysalueilla ei oleskella jatkuvasti taikka pysyvästi. Tämän vuoksi päätöksenteossa on syytä huomioida ottotoiminnan vaikutusten laajuus ja esiintymisen ajankohta.

Kaikkien toimijoiden toiminta-aikoja ei ole tarpeen yhtenäistää, vaan toiminta-aikojen tarkastelussa tulee tehdä tapauskohtaista harkintaa. Tehdyn melumallinnuksen ja selvityksen perusteella toiminnan rajoittamiselle selvityksessä esitettyä enempää ei ole perusteita. Mikäli alueen virkistyskäyttö laajenee nykyistä laajemmalle, tulee asiaa tarkastella tulevaisuudessa tarvittaessa erikseen. Myös retkeilyreittien suunnitelmissa tulee huomioida alueen nykytila. Lisäksi tulee huomioida, että jokamiehen oikeuksien perusteella liikuminen luonnossa, niin kesällä kuin talvella, on joitakin poikkeuksia lukuun ottamatta sallittua. Näin ollen päätöksenteon ei tule perustua olettamukseen siitä, että esimerkiksi hiihtäjiä voi satunnaisesti liikkua nyt tarkastelussa mukana olleita reittejä lähempänä toiminta-alueita.

Toimijat esittävät, että melua mitataan, kun kaikilla toimijoilla on seuraavan kerran tuotantotoiminta (louhinta, murskaus) käynnissä yhtä aikaa. Melua mitataan lähimmissä häiriintyvissä kohteissa sekä luonnonsuojelualueella. Tällä mittauksella varmistetaan melumallinnuksen paikkansapitävyys ja saadaan luotettavaa tietoa melutilanteesta.

Vastine Pirkanmaan liiton lausuntoon: Melun ja retkeilyreittien osalta viitataan ELY-keskuksen lausunnon osalta vastattuun.

Ruduksella on voimassa oleva ympäristölupa kierrätysliiketoimintaan. Kyseiset toiminnot tähtäävät jätemateriaalin hyödyntämiseen ja uudelleenkäyttöön. Toiminta säästää kaatopaikkatilaa ja vähentää luonnonvarojen kulutusta sekä tukee kestävästä kehityksen periaatetta. Ympäristölupaharkinnassa on aikanaan tutkittu luvan myöntämisen edellytykset. Toiminnoissa ei ole lupien myöntämisen jälkeen tapahtunut sellaisia muutoksia, joiden perusteella lupien muuttamiselle tältä osin olisi perusteita. Alueille mahdollisesti pysyvästi sijoitettavat materiaalit sijoitetaan rakenteisiin ympäristölupien ja niissä annettujen määräysten mukaisesti. Näin toimittuna toiminnan ei voida katsoa aiheuttavan haittaa tai vaaraa ympäristölle.

Rudus Oy toteaa, että mikäli alueille tuodaan alueiden ulkopuolelta maita maisemointia varten, varmistetaan niiden soveltuvuus kohteeseen aina erikseen lupaehtojen mukaisesti.

Vastine Tampereen kaupungin terveydensuojelun lausuntoon: Toimijat yhtyvät terveydensuojelun näkemykseen luvanvaraisen toiminnan jatkamiseksi. Terveydensuojelun lausunnon esiin tuotuun syyskuun toiminta-aikarajoitukseen toimijat toteavat, että jo nykyisissä luvissa toimintaa on rajoitettu merkittävästi Muraus-asetuksen mahdollistamista toiminta-ajoista. Syyskuun osalta kaikilla toimijoilla on muuta sallittua toiminta-aikaa tiukemmat rajoitukset. Melumallinnus on tehty selvityksessä esitettyjen laajimpien toiminta-aikojen mukaisesti. Lisärajoituksille ei tehdyn melumallinnuksen ja 14.6.2019 päivätyn selvityksen perusteella ole tarvetta. Toiminnan ei voida katsoa aiheuttavan lähialueille sellaista haittaa, jonka vuoksi aikarajoitusten lisääminen nykyisestä olisi perusteltua. Pitkäaikainen toiminta-aikarajoitus aiheuttaa jo nykyisellään haittaa liiketoiminnalle.

Lausunnon on ehdotettu retkeily- ja luonnonsuojelualueen kävijöiden kokeman melun häiritsevyyden seuraamista. Selvityksessä ja melumallinnuksessa on arvioitu melun häiritsevyyttä ja kiusallisuutta. Häiritsevyydelle ei ole lainsäädännössä määritetty ohje- tai raja-arvoja. Kun alueilla toimintaan lupien ja annettujen lupamääräysten mukaisesti sekä selvityksessä esitetyllä tavalla, ei toiminnasta aiheudu retkeily- ja luonnonsuojelualueille merkittävää haittaa. Toiminnot eivät alueilla tule lähivuosina merkittävästi muuttumaan, joten häiritsevyyden seuraamiselle ei nähdä tarvetta. Toimijat ovat esittäneet tämän vastineen kohdassa 2.1., että melua mitataan seuraavan kerran, kun kaikki toimijat toimivat alueella samanaikaisesti siten, että kaikilla toimijoilla on toiminnot (murskaus, louhinta) käynnissä.

Vastine Tampereen kaupungin yleiskaavoituksen lausuntoon: Kaikki toimijat yhtyvät yleiskaavoituksen lausuntoon.

Vastine muistutuksien ja mielipiteiden osalta: Muistutuksien ja mielipiteiden osalta vastaan tarpeellisilta osin aihealueittain, mikäli niihin ei ole jo aiemmin lausuntojen osalta vastattu.

Melun osalta viitataan aiemmin vastineessa esitettyyn ja todetaan lisäksi seuraavaa. Kortejärven vuokrakämpä sijoittuu luonnonsuojelualueelle, ja se on väestötietojärjestelmän rakennustietojen mukaisesti tyhjiään oleva yhden asunnon talo. Kuten meluselvityksessä on todettu, valtioneuvoston päätöstä (993/1992) koskevan muistion mukaan melutason ohjearvon ei tarvitse toteutua koko luonnonsuojelualueella. Rakennustietojen perusteella Kortejärven vuokrakämpän osalta sovellettava ohjearvo olisi päivääikaan 55 dB. Tämän vuoksi ei ole kohtuutonta, että mallinnuksen mukaan Kortejärven vuokrakämpän (meluselvityksessä: Kortejärven pohjoisosan lomarakennus) piha-alueella melutaso voi olla luonnonsuojelualueelle annetun ohjearvon tasolla.

Reittien osalta viitataan aiemmin vastineessa esitettyyn.

Luontoarvojen osalta toimijat toteavat, että maan muokkaus rajautuu luvanvaraisille ottamisalueille. Luontoarvot on huomioitu maa-aines- ja ympäristölupaharkinnassa kunkin toimijan osalta.

Lopuksi: Toimijat katsovat, että lausunnoissa ja muistutuksissa ei tuotu esiin sellaisia seikkoja, joiden perusteella toimijoiden ympäristölupien peruuttamiselle tai rajaamiselle olisi ympäristönsuojelulain tai maankäyttö- ja rakennuslain mukaisia perusteita toimijoiden antamassa selvityksessä (14.6.2019) ja vastineessa esitettyä enempää.

Tarkastukset

Alueella on tehty ympäristöluvan valvontaan liittyvä tarkastus viimeksi 20.11.2018. Maa-aineslain mukainen tarkastus tehdään vuosittain, viimeksi 5. ja 22.10.2020. Tarkastuksilla on saatu käsitys toiminnan tämänhetkisestä tilasta.

Merkintä

Tampereen kaupungin ympäristönsuojelu on pyytänyt selvitystä yhteisesti lähekkäin sijaitsevilta toimijoilta, joten vireillä on ollut samanaikaisesti NCC Industry Oy:n sekä Peab Industri Oy:n ympäristöluvan muuttamista koskevat asiat. Tampereen kaupungin ympäristönsuojeluyksiköllä on ollut tätä asiaa käsitellessään käytettävissä toimijoiden yhdessä tekemän selvityksen ja kunkin hakemien muutosten lisäksi kaikkien toimijoiden aiemmin myönnetyt lupapäätökset niitä koskevine hakemuksineen sekä valvontaa varten toimitetut asiakirjat.

YMPÄRISTÖ- JA RAKENNUSJAOSTON RATKAISU JA LUPAMÄÄRÄYKSET

Ympäristö- ja rakennusjaosto muuttaa ympäristönsuojelulain (527/2014) 89 §:n perusteella Rudus Oy:lle kallion louhintaan ja murskaukseen Tampereen Sorilan kylässä myönnetyn ympäristöluvan lupamääräyksiä sekä muuttaa ympäristöluvan kestoaltaan määräaikaiseksi. Ympäristölupa myönnetään kalliokiviaineksen louhintaan ja murskaukseen Tampereen Sorilan kylän tilalle Saarijärvenmaa (Rno 5:83). Ympäristölupaan on lisätty uudet lupamääräykset 2 ja 13 ja muutettu lupamääräyksiä 1, 3, 4, 16, 17 ja 22.

Toimintaa tulee harjoittaa lupahakemuksessa esitetyn mukaisesti, ellei lupamääräyksillä ole säädetty tiukennuksia haettuun. Toiminnassa on sen lisäksi, mitä valtioneuvoston asetuksessa kivenlouhimojen, muun kivenlouhinnan ja kivenmurskaamojen ympäristönsuojelusta (800/2010) säädetään, noudatettava seuraavia lupamääräyksiä:

Lupamääräykset pilaantumisen ehkäisemiseksi

Toimintaa koskevat yleiset määräykset

1. Poraamista, räjäytystöitä, rikotusta, murskaamista sekä kuormausta tai kuljetusta ei saa tehdä viikonloppuisin eikä arkipyhinä vaan ainoastaan arkipäivisin maanantaista perjantaihin. Toiminnassa on noudatettava seuraavia toiminta-aikoja:

	1.11.–15.4.	16.4.–31.10.
poraaminen	ma–to klo 7–21, pe klo 7–18	kielletty
räjäytys	ma–pe klo 8–16	kielletty
rikotus	ma–pe klo 8–18	kielletty
murskaus	ma–to klo 7–22, pe klo 7–18	kielletty
lastaus ja kuljetus	ma–pe klo 7–18	ma–pe klo 7–18

2. Louhinnassa ja murskauksessa käytettävän laitteiston tulee edustaa parasta käyttökelpoista tekniikkaa ja sitä tulee käyttää ympäristön kannalta parhaan käytännön mukaisesti.
3. Toiminnanharjoittajan tulee ryhtyä tarvittaviin toimiin toiminnasta aiheutuvan pölyhaitan torjumiseksi. Kiven porauksessa syntyvän pölyn leviämistä on ehkäistävä porausvaunujen pölynkeräyslaitteilla tai käyttämällä muuta parasta käyttökelpoista tekniikka. Murskauksesta ja seulonnasta aiheutuvia pölyhaittoja on estettävä kastelemalla tai koteloimalla päästölähteet kattavasti ja tiiviisti taikka käyttämällä muuta pölyn torjumisen kannalta parasta käyttökelpoista tekniikkaa. Pudotuskorkeus on pidettävä mahdollisimman matalana. Murskaamon pölynpoistojärjestelmät on pidettävä hyvässä kunnossa ja niiden kunto on toiminnan aikana tarkastettava päivittäin.

Kuljetukset, lastaaminen ja lastin purkaminen sekä alueiden kunnossapito on toteutettava siten, että haitallinen pölyäminen voidaan tehokkaasti estää. Varastokasat ja ajoneuvojen kuormat on tarvittaessa kasteltava pölyämisen ehkäisemiseksi. Murskeen kuljetuksista aiheutuvaa pölyämistä on ehkäistävä häiriintyvien kohteiden läheisyydessä asfaltoitujen teiden pesuharjauksella ja pinnoittamattomien ajoteiden kastelulla tai pölyäminen on estettävä muulla asianmukaisella menetelmällä. Pölyntorjuntaan ei saa käyttää pohjavedelle haitallisia aineita.

Mikäli pölyämisestä aiheutuu selkeästi havaittavia haittoja altistuvilla alueilla, voi lupaviranomainen määrätä jatkuvatoimisesta pölymittauksesta ja tarvittaessa pölyämistä rajoittavista lisätoimenpiteistä.

4. Toiminnasta syntyvä melu ja naapurikiinteistöllä toimivan Rudus Oy:n toiminnasta aiheutuva melu ei saa asuinkiinteistöjen pihalla ylittää melutason ohjearvoista annettussa valtioneuvoston päätöksessä (993/1992) säädettyä ulkomelun päiväajan ohjearvoa 55 dBLAeq 7-22 eikä vapaa-ajan kiinteistöjen oleskeluun tarkoitetuilla pihalualueilla tai läheisen luonnonsuojelu- ja virkistysalueen oleskeluun tarkoitetuilla

taukopaikoilla ulkomelun ohjearvoa 45 dB. Melun ollessa iskumaista, lisätään mitattuihin arvoihin 5 dB ennen vertaamista annettuihin raja-arvoihin.

Melun leviämistä tulee ehkäistä meluselvityksen (Promethor Oy, Ympäristömeluselvitys, Sorila, Tampere, raportti nro PR4859-Y01, 22.5.2019) mukaisesti. Raaka-aine-, pintamaa- ja tuotevarastokasat on pidettävä melun leviämisen ehkäisemisen kannalta riittävän korkeina, ja ne on sijoitettava siten, että melun leviäminen altistuviin kohteisiin estyy mahdollisimman tehokkaasti. Porauksessa on käytettävä vaimennettua poravaunua. Melulähteet, kuten murskaus ja iskuvasarointi, on sijoitettava mahdollisimman alhaiselle tasolle tai meluesteen välittömään läheisyyteen.

Lupamääräyksessä edellytettyä meluntorjuntatoimenpiteitä voidaan muuttaa Tampereen kaupungin ympäristönsuojeluviranomaisen hyväksymän suunnitelman mukaisesti, mikäli toiminnanharjoittaja pystyy esittämään luotettavan selvityksen muunlaisesta vastaavan tasoisesta asutusta, loma-asutusta ja virkistysaluetta suojaavasta meluntorjunnasta.

5. Alueelta poisjohdettavien kuivatusvesien tasausta ja selkeyttämistä varten rakennettu tasausallas on vuosittain tai tarpeen niin vaatiessa useammin tyhjennettävä sinne kertyneestä lietteestä.
6. Kallioaineksen irrotuksessa tulee siirtyä käyttämään emulsioräjähteitä tai muita vastaavia ympäristölle haitattomia räjähteitä **1.9.2012** lähtien.

Polttonesteiden varastointia ja jakelua koskevat määräykset

7. Alueella saa varastoida polttonesteitä ja öljyä vain pyöräkuormaajaa ja poravaunua varten. Pyöräkuormaajan tankkaamiseen varattua kaksoisvaipparakenteista polttonestesäiliötä on säilytettävä tiivispohjaisella polttoaineen kestäväällä alustalla. Lisäksi pyöräkuormaajan tankkaus sekä polttonestesäiliön täytön on tapahduttava tiivispohjaisella polttoaineen kestäväällä alustalla siten, ettei maaperään voi valua haitallisia aineita. Tankkausalueen alustan on murtumatta kestävä suurimman mahdollisimman työmaalla käytettävän pyöräkuormaajan paino. Polttonestesäiliössä tulee olla ylitäytönestien ja tankkauslaitteistossa lukittava sulkuventtiili.
8. Mahdollisten vuotojen talteenottoa varten polttonesteiden jakelupisteen läheisyyteen on aina varattava riittävästi imeytysainetta esim. turvetta ja tarvittavaa kalustoa vuotojen leviämisen estämiseksi.

Jokaisen tankkauksen/polttonestesäiliön täytön jälkeen tankkauksen / polttonestesäiliön täytön suorittajan on tarkastettava tankkausalue mahdollisten vuotojen varalta ja vuodon sattuessa välittömästi kerättävä talteen aiheuttamansa vuoto.

9. Poravaunun tankkaukseen tarkoitettua polttoöljyä on joko varastoitava kaksoisvaipparakenteisessa säiliössä tai muussa tapauksessa polttonestesäiliö on sijoitettava säiliön koko tilavuuden mukaan allastettuun tilaan, jonne sadevesien pääsy on estetty.

Jätteitä koskevat lupamääräykset

10. Toiminnassa syntyvät jätteet on säilytettävä asianmukaisesti. Hyötykäyttöön kelpaava jäte on lajiteltava erilleen hyötykäyttöön kelpaamattomasta jätteestä.

Ongelmajätteitä (mm. jäteöljyjä ja vuotojen talteenotossa syntyneitä öljypitoisia jätteitä) on varastoitava lukittavassa, katetussa, tiivispohjaisessa tilassa siten, ettei niistä aiheudu vaaraa tai haittaa ympäristölle. Ongelmajäteasiat on merkittävä asianmukaisin merkinnöin.

Mahdollisten vuotojen talteenotossa syntyneet öljypitoiset jätteet on toimitettava hyväksytyyn ongelmajätteiden vastaanotto- tai käsittelypaikkaan.

Toiminnanharjoittajan on varmistettava, että kunkin jätelajin vastaanottajalla on ko. jätteen vastaanottoon tarvittavat luvat ja että jätteen ammattimainen kuljettaja on merkitty jätetiedostoon. Ongelmajätettä luovutettaessa on jätteiden siirrosta laadittava siirtoasiakirja, josta ilmenee valtioneuvoston päätöksen (659/1996) mukaiset tiedot ongelmajätteistä.

Toiminnassa on noudatettava hakemuksessa esitettyä kaivannaisjätteen jätehuolto-suunnitelmaa. Jos kaivannaisjätteen määrä, laatu tai jätteiden käsittelyn tai hyödyntämisen järjestelyt muuttuvat merkittävästi, on kaivannaisjätteen jätehuoltosuunnitelmaa muutettava ja haettava tältä osin ympäristöluvan muuttamista.

11. Umpisäiliön jätteet on vietävä kyseisten jätteiden käsittelyluvan omaavaan laitokseen tai muuhun paikkaan, jonka vastaanottokelpoisuus on varmistettava kirjallisesti etukäteen Tampereen kaupungin ympäristöviranomaisessa.

Toiminnan ja päästöjen valvonta ja tarkkailu

12. Siirrettävän murskauslaitoksen pölynpoistojärjestelmät on pidettävä hyvässä kunnossa ja niiden kunto on toiminnan aikana tarkastettava päivittäin.
13. Toiminnanharjoittajan tulee ilmoittaa valvontaviranomaiselle jokaisen irtilouhintaja murskausjakson alkamisesta. Lisäksi alueella suoritettavien räjäytysten suunniteluista ajankohdista on tiedotettava hyvissä ajoin etukäteen melun ja värinän vaikutusalueen asuin- ja lomarakennuskiinteistöjen omistajia ja mahdollisia muita häiriintyviä kohteita.
14. Toiminnalle on nimettävä vastaava hoitaja, joka vastaa kallion louhinnan ja siirrettävän murskauslaitoksen toiminnan ja päästöjen tarkkailusta. Vastaavan hoitajan nimi ja yhteystiedot on ilmoitettava Tampereen kaupungin ympäristönsuojeluviranomaiselle, samoin jos vastaava hoitaja vaihtuu.
15. Siirrettävän murskauslaitoksen toiminnasta on pidettävä käyttöpäiväkirjaa. Käyttöpäiväkirjaan tulee kirjata seuraavat asiat:

- Louhinnasta ja siirrettävän murskauslaitoksen toiminnasta vastaavan nimi ja yhteystiedot.
- Räjätysten viikoittaiset suoritusajat.
- Rikotuksen ja murskauksen päivittäiset alkamis- ja päättymisajat sekä kokonaistointiminta-ajat.
- Tiedot laitoksen mitta- ja pölynpoistolaitteiden tarkastuksista.

Kirjanpito on säilytettävä kolme vuotta ja kirjanpito on pyydettyä esitettävä valvontaviranomaisille.

16. Toiminnan aiheuttama melutaso tulee mitata eniten melulle altistuvissa kohteissa vähintään kolmen vuoden välein sekä toiminta-alueen laajentuessa lähemmäs häiriintyviä kohteita. Toiminnan yhteismelu läheisten NCC Industry Oy:n louhimon ja Peab Industri Oy:n louhimon kanssa tulee mitata mahdollisimman pian, kun kaikkien kolmen toimijan louhinta ja murskaus ovat samanaikaisesti käynnissä. Yhteismelumittaus on uusittava toiminnan edetessä. Mittaukset on tehtävä ympäristöministeriön ohjeen 1/1995 "Ympäristömelun mittaaminen" mukaisesti louhimon ja murskaamon normaalin toiminnan aikana. Mittauspisteiksi tulee valita kattavasti sekä vakituisen asumisen että vapaa-ajan asumisen piha-alueille ja virkistysalueelle sijoitettavia mittauspisteitä. Mittaussuunnitelma tulee toimittaa Tampereen kaupungin ympäristönsuojeluviranomaiselle hyväksyttäväksi viimeistään kolme viikkoa ennen mittauksen suorittamista.

Jos toiminnan melupäästöt jatkossa lisääntyvät tai jos on syytä epäillä raja-arvojen ylittymistä, voi valvontaviranomainen tarvittaessa määrätä uusista mittauksista.

Mikäli melulle asetettu raja-arvo ylittyy, tulee toiminnanharjoittajan ryhtyä toimenpiteisiin melutason pienentämiseksi. Tehtävistä toimenpiteistä tulee toimittaa kirjallinen suunnitelma ympäristönsuojeluviranomaiselle.

17. Räjätysten aiheuttama värinä on mitattava mahdollisimman pian toiminnan alkamisen jälkeen lähimmissä häiriintyvissä kohteissa. Tarvittaessa valvontaviranomainen voi edellyttää useampia värinämittauksia, mittauspisteiden lisäämistä tai muita tarpeelliseksi ja tarkoituksenmukaiseksi katsomiansa selvityksiä värinän vaikutusten selvittämiseksi. Mittaussuunnitelma tulee toimittaa Tampereen kaupungin ympäristönsuojeluviranomaiselle hyväksyttäväksi viimeistään kolme viikkoa ennen mittauksen suorittamista. Tarvittaessa toiminnanharjoittajan tulee ryhtyä toimenpiteisiin värinähaitan vähentämiseksi, jotta mahdolliset värinävaikutukset rajoittuvat mahdollisimman lähelle räjäytysaluetta. Tehtävistä toimenpiteistä tulee toimittaa kirjallinen suunnitelma ympäristönsuojeluviranomaiselle.
18. Alueen pohjavesien sekä alueelta poisjohdettavien kuivatusvesien laatua on tarkkailtava. Tasaosaltaan kautta johdettavista valumavesistä on otettava näytteet kaksi kertaa vuodessa (kevällä ja syksyllä) ajankohtana, jolloin veden virtaama on riittävä näytteenoton kannalta. Näytteistä on tutkittava pH, sähkönjohtokyky, sameus, kemiallinen hapenkulutus (COD_{Mn}), öljyhiilivedyt, nitraatti-, nitriitti- ja kokonaistyyppi, kokonaisfosfori sekä arseeni.

Toiminnan pohjavesivaikutusten selvittämiseksi toiminnanharjoittajan tulee asentaa pohjavesiputki pohjaveden virtaussuunnassa toiminnan alapuolelle. Asiantuntijan esitys putken sijoittamisesta tulee toimittaa Tampereen kaupungin ympäristövalvontaan. Pohjavedestä tulee määrittää kerran vuodessa vedenpinta, lämpötila, pH, sameus, sähkönjohtavuus ja happi. Ensimmäisellä näytteenottokerralla ja sen jälkeen joka kolmas vuosi em. lisäksi tulee määrittää COD_{Mn}, sähkönjohtavuus, rauta, mangaani, sulfaatti, nitraatti, kloridi, kokonaiskovuus, alkaliniteetti, polttoainehiilivedyt, mineraaliöljyt, koliformiset ja E.coli -bakteerit sekä haju ja maku.

Näytteenottajana ja analysoijana on oltava julkisen valvonnan alainen laitos. Vesinäytetulokset on niiden valmistuttua toimitettava tiedoksi Tampereen kaupungin ympäristönsuojeluviranomaiselle. Tarvittaessa lupaviranomainen voi tehdä tarkkailuohjelmaan tarpeelliseksi ja tarkoituksenmukaiseksi katsomansa muutokset ja lisäykset.

19. Toiminnasta on laadittava ympäristönsuojelun vuosiyhteenveto, josta ilmenevät seuraavat asiat:

- Tuotantomäärät ja lajikkeet.
- Räjähdyksien määrä ja ajankohdat.
- Murskauslaitoksen toimintapäivämäärät ja toteutuneet kokonaiskäyttötunnit.
- Päästöjen kannalta merkittävimmät häiriötilanteet ja niiden johdosta mahdollisesti tehdyt toimenpiteet.

ja seuraavat jätteitä ja jätehuoltoa koskevat tiedot:

- Toiminnassa syntyvät jätteet, jotka toimitetaan muualle käsiteltäviksi/hyödynnettäviksi.
- Toiminnassa hyödynnetyt ja käsitellyt jätteet.
- Varastoidut jätteet vuoden lopussa.

Ympäristönsuojelun vuosiyhteenveto ja jätteitä ja jätehuoltoa koskevat tiedot on toimitettava Pirkanmaan elinkeino-, liikenne- ja ympäristökeskukselle ja Tampereen kaupungin ympäristönsuojeluviranomaiselle vuosittain seuraavan vuoden helmikuun loppuun mennessä.

Poikkeuksellisia tilanteita koskevat lupamääräykset

20. Alueella mahdollisesti tapahtuvista öljy- ja muista kemikaalivahingoista on välittömästi ilmoitettava Tampereen aluepelastuslaitokselle sekä Tampereen kaupungin ympäristövalvontaan.

Toiminnan keskeyttäminen tai lopettaminen

21. Toiminnan pitkäaikaisesta keskeyttämisestä ja toiminnanharjoittajan vaihtumisesta on viipymättä ilmoitettava Tampereen kaupungin ympäristöviranomaiselle.

22. Toiminnanharjoittajan on hyvässä ajoin, viimeistään kolme kuukautta ennen toiminnan lopettamista, esitettävä yksityiskohtainen suunnitelma jätehuoltoa ja ympäristönsuojelua koskevista laitoksen toiminnan lopettamiseen liittyvistä toimista. Toiminnan lopettaminen tulee tehdä suunnitelmallisesti ja siten, että aluetta on toiminnan päätyttyä mahdollisuus käyttää kaavanmukaiseen käyttötarkoitukseen.

RATKAISUN YLEISET PERUSTELUT

Ympäristöluvan muuttamisen perusteet

Lupaviranomaisen on ympäristönsuojelulain (527/2014) 89 §:n perusteella muutettava toiminnalle myönnettyä ympäristölupaa yleistä etua valvovan viranomaisen, haitankärsijän tai rekisteröidyn yhdistyksen aloitteesta muun muassa, jos toiminnasta aiheutuu ympäristönsuojelulaissa kielletty seuraus, parhaan käyttökelpoisen tekniikan kehittymisen vuoksi päästöjä voidaan olennaisesti vähentää ilman kohtuuttomia kustannuksia, toiminnan ulkopuoliset olosuhteet ovat luvan myöntämisen jälkeen olennaisesti muuttuneet ja luvan muuttaminen on tämän vuoksi tarpeen tai luvan muuttaminen on tarpeen luvan myöntämisen jälkeen laissa tai valtioneuvoston asetuksessa annetun sitovan ympäristön pilaantumisen ehkäisemistä koskevan yksilöidyn vaatimuksen täyttämiseksi.

Muuttamista koskeva asia on tullut vireille pykälässä mainittujen rekisteröityjen yhdistysten vireillepanona.

Louhoksen välittömässä läheisyydessä on Kintulammin retkeily- ja virkistysalue. Alue rauhoitettiin luonnonsuojelulain nojalla luonnonsuojelualueeksi vuonna 2018. Kintulammin luonnonsuojelu- ja retkeilyalue on laajin ja tällä hetkellä ainoa Tampereen virallinen retkeilyalue, jonka retkeilypalveluja on kehitetty viimeisinä vuosina merkittävästi. Alueen käyttäjämäärä on kasvanut aiemmasta noin 5000 vuotuisesta kävijästä noin 50 000 kävijään vuodessa. Kintulammin retkeily- ja luonnonsuojelualue valittiin vuoden 2020 retkeilykohteeksi. Alueella virkistäydytään ympäri vuoden, mutta kävijämäärät ovat talvikuukausina alhaisemmat kuin muina kuukausina.

Pirkanmaan maakuntakaava on vahvistettu 27.3.2017. Maakuntakaavaa laadittaessa kiviainesten ottoon osoitettavien alueiden on perustuttava arviointiin, jossa selvitetään alueiden luonto- ja maisema-arvot sekä toisaalta soveltuvuus vesi- ja kiviaineshuoltoon. Kaavan tausta-aineistona on laadittu Pirkanmaan pohjavesien ja maa-ainesvaroja koskeva selvitys (Pohjavesien suojelun ja kiviaineshuollon yhteensovittaminen Pirkanmaalla 2012–2015, nk. Pirkanmaan POSKI-hanke). Hankkeessa on kartoitettu mm. Tampereen kiviainesvarat ja luokiteltu ne maa-ainesten ottoon soveltuviksi, osittain soveltuviksi ja soveltumattomiksi. Myös Pirkanmaan ekologinen verkosto on selvitetty. Maakuntakaavassa on osoitettu kiviaineshuollon kannalta tärkeät alueet Eok-merkinnällä. Rudus Oy:n Sorilan ottoaluetta ei ole maakuntakaavassa osoitettu kiviainesten ottoalueeksi, vaikka ottoalueita on kaavassa Tampereellekin osoitettu muualle. Pirkanmaan liitto on pyrkinyt vastaamaan kiviainestarpeisiin varaamalla Pirkanmaan maakuntakaavaan 2040 merkittävän määrän laajoja alueita kiviaineshuollon tarpeisiin.

Louhosalue sijoittuu pääosin maakuntakaavassa merkitylle maa- ja metsätalousalueelle, jolla on merkitystä ekosysteemipalveluiden tuottajana ja alue rajautuu kaavan mukaiseen

virkestysalueeseen, joka ympäröi Kintulammin retkeily- ja luonnonsuojelualuetta. Maa-kuntakaavassa MK-, VR- ja S-merkinnöin osoitettu aluekokonaisuus, johon Rudus Oy:n ot-toalue sijoittuu, on yksi Pirkanmaan merkittävimmistä virkestys- ja luontoaluekokonai-suuksista.

Toiminnan ulkopuoliset olosuhteet ovat siten luvan myöntämisen jälkeen muuttuneet olennaisesti ja luvan muuttaminen on tämän vuoksi tarpeen. Luvassa on lisätty myös lu-pamääräyksiä, jotka edustavat parasta käyttökelpoista tekniikkaa ja joilla voidaan olen-naisesti vähentää toiminnasta aiheutuvia päästöjä. Niin ikään luvassa on rajoitettu toi-minta-aikaa, jotta toiminnasta ei aiheutuisi ympäristönsuojelulaissa kiellettyä seurausta kuten virkestysalueen virkestyskäyttöön soveltuvuuden vähentymistä.

Niiltä osin kuin on ollut toiminnan sijainti ja ympäristö huomioiden tarpeen, lupamääräyk-set on yhtenäistetty alueen muiden louhintaa ja murskausta harjoittavien toimijoiden kanssa.

Luvan määräaikaisuus

Toiminnalle myönnetty toistaiseksi voimassa oleva ympäristölupa on lupaa muutettaessa muutettu kestoaltaan määräaikaiseksi. Ympäristölupa voidaan myöntää kestoaltaan määrä-aikaisena toiminnanharjoittajan hakemuksesta tai toiminnan erityisten ominaisuuksien tai haitallisten vaikutusten arviointiin liittyvien ongelmien vuoksi. Rudus Oy:n kallionotto-alue sijoittuu Tampereen kaupungin suurimman ja merkittävimmän virkestys- ja luonnonsuojelualueen läheisyyteen. Toiminnalla on yhteisvaikutuksia sekä Rudus Oy:n viereisellä kiinteistöllä sijaitsevan betoni- ja tiilijätteen käsittelyalueen että läheisten Peab Industri Oy:n ja NCC Industry Oy:n kallio kivianneksen ottotoimintojen kanssa.

Toiminnan haitallisten vaikutusten arviointi on vaikeaa, sillä läheisen Kintulammin ret-keily- ja luonnonsuojelualueen virkestyskäyttö on lisääntynyt merkittävästi vasta viimei-sen parin vuoden aikana. Retkeilyalueen rakenteet on tehty pääosin vuoden 2017 lopussa ja vuoden 2018 alussa. Vuoden 2020 alussa Kintulammin retkeily- ja luonnonsuojelualue valittiin vuoden 2020 retkikohteeksi. Kävijämääräseurannan perusteella kävijämäärät ovat jatkuvassa kasvussa: vuonna 2019 kävijämäärä oli seurannan perusteella vähintään 40 000 kävijää ja vuonna 2020 vähintään 51 000 kävijää. Alkuvuoden 2021 perusteella ku-luvan vuoden kävijämäärä tulee olemaan jopa 60 000 kävijää. Tulevien vuosien kävijä-määrää on kuitenkin vaikea arvioida.

Toiminnan aiheuttaman melun häiritsevyyden kokemisen arvioiminen on yleisesti ottaen vaikeaa. Lisäksi Kintulammin alueella retkeilevien käyttäjäkokemuksen selvittäminen ja häiritsevyyden arviointi on ollut vaikeaa myös sen vuoksi, että Kintulammin eteläpuolella sijaitsevasta kolmesta louhimosta yhdellä (NCC Industry Oy) ei ole ollut voimassa olevaa maa-aineslupaa vuosina 2017–2020. Toiminnanharjoittajilla ei ole vuoden 2007 jälkeen ollut toimintaa samanaikaisesti. Näin ollen Kintulammin käyttäjien on mahdotonta arvi-oida, mikä olisi toimijoiden yhdessä aiheuttama häiritsevyys Kintulammin alueella virkis-tädyttyessä.

Toiminnalle on myönnetty ympäristölupa 21.3.2026 asti. Lupa on voimassa saman ajan kuin toiminnalle myönnetty maa-aineslupa on voimassa. Ympäristönsuojelulaissa on

säädetty, että uudet vireille tulevat kallionlouhintaa koskevat lupa-asiat käsitellään ns. yhteislupana. Yhteislupa myönnetään määräajaksi. Koska toiminnalla on suhteellisen tuore maa-aineslupa, sitä ei edellytetty ympäristölupaa muutettaessa uusittavaksi, eikä lupa-asiaa käsitelty yhteislupana. Ympäristöluvan muuttaminen maa-ainesluvan kanssa kestoaltaan yhteneväksi, on tosiasiallisesti luvan keston kannalta samankaltainen ratkaisu kuin, jos toiminnalta olisi edellytetty yhteislupahakemusta, mikä tekee myös osaltaan määräaikaisen luvan myöntämisen perustelluksi.

Toiminnanharjoittaja on selvityksessään todennut, että jäljellä oleva louhinta-aika on 10–20 vuotta. Nyt myönnettyä lupa-aikaa on jäljellä kuutisen vuotta. Toiminnanharjoittajalla on oikeus louhia ja murskata luvan mukainen kiviainesmäärä alueelta. Mikäli 21.3.2026 jälkeen toimintaa alueella halutaan jatkaa, toiminnanharjoittajan tulee tehdä uusi ympäristönsuojelulain 47a §:n mukainen yhteislupahakemus. Ympäristönsuojeluviranomainen toteaa kuitenkin, että Rudus Oy:n Sorilan ottoaluetta ei ole osoitettu tuoreessa Pirkanmaan maakuntakaavassa kiviainesten ottoalueeksi, eikä pitkäkestoinen kiviainesten otto ja murskaustoiminta sovellu ympäristönsuojeluviranomaisen näkemyksen mukaan alueelle. Ympäristönsuojeluviranomaisen näkemyksen mukaan jäljellä oleva noin kuuden vuoden toiminta-aika on riittävä sekä lopun otettavissa olevan kiviaineksen ottamiseen että toiminnan päättämiseen alueella jäljellä oleva kiviainesmäärä ja luvan mahdollistama toiminta-aika huomioiden. Vuoden 2020 loppuun mennessä alueelta on otettu noin 370 000 k-m³ kiviainesta ja jäljellä oleva määrä on vajaa 700 000 k-m³. Kuuden vuoden ajanjaksolle laskettuna vuotuinen ottomäärä olisi reilu 110 000 k-m³. Esimerkiksi vuosina 2019 ja 2020 alueelta on otettu noin 100 000–112 000 k-m³ kiviainesta. Murskauspäiviä ko. vuosina on vuosiraportoinnin mukaan ollut 82 ja 94 eli alueella on murskattu noin 23 työviikkona. Otto siten toteutettavissa jäljellä olevana aikana myös aiempaa ympäristölupaa lyhyempänä vuotuisena toiminta-aikana. Alueelta, johon Rudus Oy:llä on tällä hetkellä maanomistajan kanssa sopimus, on jäljellä oleva ottomäärä toiminnanharjoittajan ilmoituksen mukaan 100 000 k-m³.

Toiminnanharjoittajan luottamuksensuojan kannalta ympäristönsuojeluviranomainen pitää perusteltuna sitä, että muutettunakin lupa edelleen vastaa lainvoimaisen maa-ainesluvan mukaista otto-oikeutta ja on toteutettavissa määräaikaisen luvan voimassaolon aikana. Luvan määräaikaistamisella annetaan toiminnanharjoittajalle kuitenkin selkeä signaali, että luvan mukainen toiminta ei ole enää alueella mahdollista nyt myönnettävän luvan toiminta-ajan päätyttyä.

Vastaus yksilöityihin vaatimuksiin

Pirkanmaan liiton lausunnossa esiin tuotuun tarpeeseen melumääräysten tarkistamisesta on vastattu lupamääräyksissä 4 ja 16. Pirkanmaan ELY-keskuksen lausunnossa on vaadittu, että Muraus-asetuksen mukaiset raja-arvot tulee täyttyä koko virkistysalueella ja että esitettyjen meluntorjuntatoimenpiteiden lisäksi melunsuojausta on tehostettava, jotta retkeilyreitistöllä päästään Muraus-asetuksen mukaisiin 45 dB:n päiväajan keskiäänitasoihin. Tampereen kaupungin ympäristönsuojeluviranomaisen näkemyksen mukaan on ensisijaisen tärkeää, että oleskeluun tarkoitetuilla alueilla, kuten retkeily- ja luonnonsuojelualueen taukopaikoilla sekä vakituisten että loma-asuntojen oleskeluun käytettävillä pihaluilla Muraus-asetuksessa säädetyt raja-arvot täyttyvät. Tämän varmistamista on edellytetty lupamääräyksissä 4 ja 16. Tampereen kaupungin

ympäristönsuojeluviranomainen yhtyy kuitenkin toiminnanharjoittajan vastineessa esittämään näkemykseen siitä, että Muraus-asetuksessa säädettyjen melurajojen ei tarvitse alittua koko luonnonsuojelu- ja retkeilyalueella. Lausunnoissa esiin tuotu louhinnan sijoittaminen maakuntakaavan VR-alueen ulkopuolelle ei koske Rudus Oy:n toimintaa, sillä koko toiminta-alue on maakuntakaavan mukaisella MK-alueella.

Sekä lausunnoissa että muistutuksissa esiin nostettu vaatimus maakuntakaavan VR-merkinnän, maakuntakaavaan merkityn virkistysreitien ja alueen reitistöjen laajentamisen huomioimisesta on tehty muuttamalla lupa määräaikaiseksi ja rajoittamalla toiminta-aikoja lupamääräyksessä 1 aiempaa enemmän. Lastausta ja kuljetusta lukuun ottamatta louhinnan ja murskauksen vuotuista toiminta-aikaa on lyhennetty 5,5 kuukauteen.

Pirkanmaan liiton lausunnossa esitetty näkemys alueen myöhemmästä sopeuttamisesta maakuntakaavan ja yleiskaavan mukaiseen käyttötarkoitukseen on huomioitu toiminnan lopettamista koskevassa lupamääräyksessä 22. Maisemoinnissa käytettävien maiden puhtauden varmistamista koskeva vaade kuuluu ensisijaisesti toiminnan maa-ainelupa-asiana hoidettavaksi. Näin ollen sitä ei ole ympäristöluvan lupamääräyksissä erityisesti huomioitu. Pirkanmaan liiton lausunnossa tuotu vaatimus siitä, että alueen maisemoinnissa ei tulisi hyödyntää jätettä ei koske Rudus Oy:tä, sillä alueella ei ole esitetty jätteen hyödyntämistä.

Pirkanmaan ELY-keskuksen vaade toiminnanharjoittajien toiminta-aikojen tarkastelusta ja yhdenmukaistamisesta on huomioitu lupamääräyksessä 1. Samassa lupamääräyksessä on huomioitu Tampereen kaupungin terveydensuojeluviranomaisen lausuma syyskuun rauhoittamisesta retkeilyyn. Tampereen kaupungin terveydensuojeluviranomaisen edellyttämää häiritsevyyden seuranta lupapäätöksessä ei ole edellytetty, koska toiminta on päätöksellä kielletty vilkkaimpina retkeilykuukausina ja koska toimintaa koskeva päätös on myönnetty määräaikaisena olettaen, että kiviainestuohtanto alueella päättyy määräaikaisen luvan päättyttyä. Mikäli toiminnanharjoittaja hakee toiminnalle uutta yhteislupaa, voidaan lupahakemukseen edellyttää laadittavaksi erillinen selvitys häiritsevyydestä.

Muistutuksissa esiin tuotuun näkökulmaan alueen vakituisten ja loma-asukkaiden elämänlaadun huomioimisesta on vastattu erityisesti lupamääräyksessä 1 toimintakieltoa laajentamalla ja toiminta-aikoja rajaamalla, mutta myös lisäämällä parhaan käyttökelpoisen tekniikan käyttämistä koskeva lupamääräys 2. Pölyn torjunnan tehostamisvaatimus on lupamääräyksissä 3 ja 12. Meluntorjuntaa on edellytetty tehostettavaksi lupamääräyksissä 4 ja 16. Muistutuksessa esiin tuotu räjähdysten aiheuttaman tärähdyksen haitallinen vaikutus on huomioitu lupamääräyksissä 13 ja 17.

Muistutuksessa esiin tuotu Pulesjärventiellä tapahtuvan liikennöinnin turvallisuusnäkökulmat eivät kuulu ympäristönsuojelulain nojalla tarkasteltaviin seikkoihin, koska ympäristönsuojelu on pilaantumista koskeva laki. Näin ollen liikenneturvallisuuteen liittyviä lausumia ei ole voitu huomioida ympäristölupapäätöksessä, sillä louhimot muodostavat vain osan Pulesjärventien liikenteestä.

LUPAMÄÄRÄYSTEN PERUSTELUT

Lupamääräysten yksilöidyt perustelut

Lupamääräys 1. Toiminta-aikaa on aiemmasta ympäristöluvasta muutettu siten, että aiemmasta huhtikuun puolivälistä alkavaa elokuun loppuun ulottuvaa tuotantokatkoa on jatkettu lokakuun loppuun asti. Päivakohtaisia toiminta-aikoja on rajattu Muraus-asetuksen mukaisesti siten, että iskuvasarointi on määrätty päättyväksi kello 18.00 aiemman kello 20.00 sijaan ja poraamisen päivittäistä toiminta-aikaa on lyhennetty tunnilla. Iskuvasaroinnista aiemmin annettu lupamääräys 2 on sisällytetty uuteen lupamääräykseen 1, eikä siitä ole annettu erillistä määräystä. Lastauksen ja kuljetusten on Muraus-asetuksen mukaisesti kielletty viikonloppuisin, muuten lastausta ja kuljetusta koskeva toiminta-aika on pysytetty nykyisen luvan mukaisena. Räjähdytysten ja murskauksen päivittäiset toiminta-ajat ovat aiemman luvan mukaiset, eikä niitä ole muutettu. Talviaikaiset päivittäiset toiminta-ajat ovat Muraus-asetuksen mukaisia rikotuksessa sekä lastauksessa ja kuljetuksessa. Myös poraamisen ja murskauksen toiminta-ajat ovat Muraus-asetuksen mukaisia maanantaista torstaihin, mutta perjantaisin toiminta on näidenkin osalta päätettävä kello 18 mennessä. Toiminnan päättäminen perjantaisin kello 18 on voimassa olevan ympäristöluvassa lupamääräyksen mukaista. Toiminta-ajat ovat yhtenevät Peab Industri Oy:n ja NCC Industry Oy:n louhinta-alueiden kanssa lukuun ottamatta NCC Industry Oy:n muita lyhyempää porausaikaa ja Ruduksen muita lyhyempää räjäytysaikaa.

Muraus-asetuksessa säädetään kivenlouhinnan ja murskauksen ympäristönsuojelun minimitasosta. Muraus-asetuksen mukaan luvassa voidaan määrätä erityisestä syystä asetuksen mukaisia tiukemmista toiminta-ajoista. Kallion louhinnan ja siirrettävän murskauslaitoksen toiminta-aikoja rajoitetaan, jotta toiminnasta ei aiheutuisi Kintulammin retkeily- ja luonnonsuojelualueen käyttäjille, lähialueen asukkaille ja loma-asutukselle kohtuutonta rasitusta tai terveyshaittaa. Toiminta-aikojen rajoittaminen on tarpeen, jotta toiminnasta ei aiheudu sellaista ympäristönsuojelulaissa kiellettyä päästöä, joka vähentäisi alueen soveltuvuutta virkistyskäyttöön.

Toiminnanharjoittajien teettämässä meluselvityksessä on mallinnettu Rudus Oy:n, NCC Industry Oy:n ja Peab Industri Oy:n yhteismelua ja kunkin toimijan aiheuttamaa melua. Päiväajan keskiäänitason lisäksi on mallinnettu hetkellisiä maksimiäänitasoja murskaukselle, rikotukselle ja kuormaukselle sekä erikseen poraukselle. Räjähdytysten maksimiäänitason leviämistä ei ole mallinnettu. Tehdyn selvityksen mukaan kestoiltaan lyhyitä toiminnalle tyypillisiä kolahduksia ym. esiintyy voimakkaampina 1–5 kertaa 10 minuutissa ja melutasoltaan pienempinä noin 20–30 kappaletta 10 minuutissa. Lisäksi kenttiä porattaessa hetkellisiä maksimiäänitäksi esiintyy 5–30 minuutin välein. Toiminnan aiheuttamat hetkelliset maksimiäänitasot ulottuvat tehdyn selvityksen perusteella laajalle alueelle etenkin pohjoisen ja luonteen suunnassa olevilla loma-asutusalueilla, mutta myös luonnonsuojelualueella. Maksimiäänitasoiset äänet aiheuttavat häiriötä ja vähentävät virkistyskoke- musta luonnonrauhasta. Vaikka Kintulammin retkeily- ja luonnonsuojelualueelle ei tehdyn selvityksen mukaan ulotu 55 tai 60 dB(A) ylittäviä maksimiäänitasoja, alhaisempia äänitasoja esiintyy ja nekin aiheuttavat häiriötä. Toiminta-aikojen rajoittaminen on tarpeen, jotta Kintulammin virkistysalueella on mahdollisuus virkistäytyä viikkain virkistyskäyttökuukausina.

Kintulammin alueella retkeilee tällä hetkellä vähintään 50 000–60 000 henkilöä vuosittain. Alueella tehdyn kävijäseurannan mukaan alueella retkeillään ympäri vuoden, viikon jokaisena päivänä. Erityisen paljon retkeilijöitä on viikonloppuisin, mutta useina viikkoina

arkipäivinä voi retkeilijöitä olla yhtä paljon tai enemmän kuin viikonlopun päivinä. Kävijämäärää on vähäisempää marraskuusta maaliskuuhun. Alueella on myös loma-asutusta. Koska pääosa alueen virkistyskäytöstä ajoittuu huhti-lokakuulle, on ko. ajankohtana syytä kieltää alueella kaikki melua, pölyämistä ja ääriä aiheuttava toiminta lastauksia ja kuljetuksia lukuun ottamatta. Toiminnanharjoittaja on tuonut esiin, ettei Kintulammin aluetta ole tunnustettu hiljaiseksi alueeksi. Tämä johtuu siitä, että Tampereella hiljaisia alueita koskeva selvitys on tehty ainoastaan kantakaupungin alueelta, ei Pohjois-Tampereelta.

Otto on toteutettavissa jäljellä olevana aikana myös aiempaa ympäristölupaa lyhyemmällä aikavälillä, kuten päätöksen yleisissä perusteluissa on tuotu esiin. (YSL 5, 7, 8, 11 §, 49 § ja 52 §, YSA 15 §, VNA 800/2010 8 §, VNp 993/1992, 2 §).

Voimassa olevan ympäristöluvan lupamääräys 2 on poistettu ja iskuvasarointia koskeva määräys on sisällytetty lupamääräykseen 1. Iskuvasarointia koskevalla toiminta-aikarajalla estetään ennakolta melun leviämistä laajalle alueelle. Näin haitta-alueen laajuutta saadaan pienennettyä. Lisäksi määräyksellä rajataan ajallisesti erityisen meluavaa työvaihetta. (YSL 2014 5, 11, 12, 20, 49 ja 52 §, YSA 2014 15 §, VNA 800/2010 8 §, VNp 993/1992, 2 §)

Lupamääräys 2. Lisätty uusi parhaan käyttökelpoisen tekniikan käyttämistä koskeva yleisesti velvoittava lupamääräys. Parhaalla käyttökelpoisella tekniikalla tarkoitetaan ympäristönsuojelulain mukaan muun muassa mahdollisimman tehokkaita ja kehittyneitä, teknisesti ja taloudellisesti toteuttamiskelpoisia tuotanto- ja puhdistusmenetelmiä ja toiminnan suunnittelu-, rakentamis-, ylläpito-, käyttö- sekä lopettamistapoja, joilla voidaan ehkäistä toiminnan aiheuttama ympäristön pilaantuminen tai tehokkaimmin vähentää sitä. Tekniikka on teknisesti ja taloudellisesti toteuttamiskelpoista silloin, kun se on saatavissa käyttöön yleisesti ja sitä voidaan soveltaa asianomaisella toiminnan alalla kohtuullisin kustannuksin. (YSL 2014 5, 8, 53 §)

Lupamääräys 3. Pölyämisen estämistä koskevaa lupamääräystä on muutettu ja ajantasais-tettu. Liiallinen pöly saattaa aiheuttaa lähialueen asukkaille viihtyvyys- ja terveyshaittaa sekä ympäristön pilaantumista Määräyksillä taataan toiminnasta aiheutuvan pölyämisen rajoittaminen. Pölyn torjunnassa tulee käyttää parasta käyttökelpoista tekniikkaa. Mikäli toiminnasta aiheutuu pölyhaittaa, toiminnanharjoittaja voidaan velvoittaa mittaamaan pölyä häiriintyvissä kohteissa sekä tehostamaan pölyntorjuntaa. (YSL 2014 6, 7, 8, 19, 49 ja 52 §, YSA 15 §, VNA 800/2010 4 §)

Lupamääräys 4. Meluntorjuntaa koskevaa lupamääräystä on muutettu ja täsmennetty lisäämällä maininta tehdyn meluselvityksen mukaisista melun suojaustoimenpiteistä. Siihen on lisätty retkeily- ja luonnonsuojelualueelle ulottuvaa meluntorjuntaa koskeva määräys ja lisätty vaatimus toteuttaa meluselvityksessä edellytetyt melun suojausrakenteet. Kallion porauksessa vaimennettu poravaunu edustaa parasta käyttökelpoista tekniikkaa ja sitä on lupamääräyksessä edellytetty käytettäväksi alueella. Toiminnanharjoittajan on oltava selvillä toimintansa vaikutuksista ympäristöön. Meluntorjunnassa on huomioitu myös valtioneuvoston asetuksessa kivenlouhimojen, muun kivenlouhinnan ja kivenmurskaamojen ympäristönsuojelusta (VNA 800/2010) annetut meluntorjuntaa koskevat määräykset. Koska laitoksen välittömässä läheisyydessä toimii Rudus Oy:n betoni- ja tiilijätteen käsittelyalue ja toisia melua aiheuttavia kivenlouhimoita, on melutasoja koskeva

määräys annettu siten, että toiminnot yhdessä eivät aiheuta valtioneuvoston päätöksen 993/1992 mukaisia ohjearvoja ylittäviä melutasoja. Tehdyssä melumallinnuksessa on havaittu, että asetettuihin raja-arvoihin pääseminen edellyttää kuusi metriä korkean murskeen varastokasan sijoittamista toiminnan ja häiriintyvien kohteiden väliin. Ko. melusuoja on edellytetty lupamääräyksessä tehtäväksi ja säilytettäväksi. Meluntorjuntaa tulee tehostaa myös siten, että melun leviämistä pohjoisen ja luoteen suuntaan pystytään rajoittamaan. Tehdyn meluselvityksen mukaan päiväajan keskiäänitaso on useiden vapaa-ajan-asuntojen piha-alueilla 45 dB(A) tuntumassa. Myös toiminnasta aiheutuvat kolahdukset ja muut äkilliset lyhytkestoiset äänet leviävät laajalle pohjoisen ja luoteen suuntaan. Iskuvasarointi on yksi merkittävä melulähde. Iskuvasarointi tulee tehdä mahdollisimman alhaalla louhosaluetta. Myös meluselvitys on laadittu siten, että meluavimmat toiminnot on sijoitettu louhosalueen pohjalle.

Melumääräyksen mukaisia suojauksia voidaan valvontaviranomaisen hyväksynnällä muuttaa, mikäli toiminnanharjoittaja esittää vastaavan tasoisen muun melunsuojauksen. Tämä voi olla mahdollista, jos esimerkiksi käytetään lähtömelultaan hiljaisempia laitteistoja. (YSL 2014 6–8, 14, 20, 49, 52, 54 ja 62 §, YSA 2014 15 §, VNA 800/2010 6 ja 7 §, VNA 314/2017 3 ja 5 §, VNp 993/1992 2 §)

Lupamääräys 5. Vesien johtamista koskeva lupamääräys 5 on säilytetty ennallaan. On syytä varautua ennakolta tilanteeseen, jossa louhosta joudutaan tyhjentämään sinne kertyneestä vedestä siten, että purkualueelle ei aiheudu haittaa. Tasausallas estää alueelta louhinnasta ja murskauksesta aiheutuvan lietteen kulkeutumisen alapuolisten haitaksi. Alkuperäisestä lupamääräyksestä on luvan aiemman muutoksen yhteydessä tarpeettomana poistettu määräys tasausaltaan suunnitelmien toimittamisesta, sillä allas on jo rakennettu. (YSL 2000 43 §, YSA 2000 19 §, VNA 800/2010 10 §)

Lupamääräys 6. Lupamääräys on sama kuin voimassa olevassa ympäristöluvassa. Lupamääräykseen on lisätty edellisen muutoshakemuksen käsittelyn yhteydessä vaatimus siirtymisestä käyttämään emulsioräjähteitä. Kallion räjäytyksen seurauksena alapuolisiin vesistöihin voi hulevesien mukana kulkeutua huomattavasti normaalia suurempia typpi-päästöjä. Räjähdyksineistä peräisin oleva typpikuormitus on voimakkaasti riippuvainen käytetystä räjähdetyypistä. Liukoissa räjähdetyypeissä typpi on suoraan liukoisessa muodossa ja siten esimerkiksi kasvillisuuden sekä levien hyödynnettävissä. Käytettäessä emulsioräjähteitä räjäytysalueelta tulevan liukoisen tyypin määrä on huomattavasti vähäisempi. Koska laskeutusaltailla ei juurikaan saada vähennettyä tyypin määrää, on toiminnanharjoittaja velvoitettu käyttämään emulsioräjähteitä. Emulsioräjähteisiin siirtyminen edustaa parasta käyttökelpoista tekniikkaa. (YSL 2000 43 §, YSA 2000 19 §, VNA 800/2010 8, 10 §)

Polttonesteiden säilytystä koskeviin lupamääräyksiin 7–9 tai jätehuoltoa koskeviin lupamääräyksiin 10 ja 11 ei ole tehty muutoksia.

Lupamääräys 7. Kallion louhinta-alueita ei ole tarkoitettu polttonesteiden varasto- ja jakelualueeksi. Tästä johtuen alueella ei saa varastoida polttonesteitä kuin kivilouhoksen ja murskauskaluston laitteiden omaan tarpeeseen. Työkoneiden painon ja polttoaineen kestäväällä tiivisrakenteisella, polttoaineen jakelu- ja säiliön täyttöalueella voidaan estää tankkauksen ja säiliön täytön yhteydessä mahdollisesti tapahtuvista vuotoista johtuvaa

maaperän ja pohjaveden pilaantumista. Lupamääräykseen on lisätty VNA 800/2010 mukaisesti vaatimus ylitäytönestimestä ja sulkuventtiilistä. (YSL 2000 43 §, YSA 2000 19 §, VNA 800/2010 9 §)

Lupamääräys 8. Tankkausalueen läheisyydessä on oltava riittävä määrä imeytysaineita ja työkaluja mahdollisen polttonestevuodon nopean talteen keräämisen varmistamiseksi. Maaperän ja pohjaveden pilaantumisen ehkäisemiseksi polttonestevuodot on kerättävä välittömästi talteen. (YSL 2000 4, 7 §, 8 §, 43 §, YSA 2000 19 §, JäteL 6 §)

Lupamääräys 9. Kaksoisvaippasäiliöllä tai sadevesisuojatulla ja allastetulla polttonestesäiliöllä estetään maaperän ja pohjaveden pilaantumista. (YSL 2000 43 §, YSA 2000 19 §, VNA 800/2010 9 §)

Lupamääräykset 10 ja 11. Jätehuoltoa koskeva yleinen määräys on annettu, jotta voidaan varmistua jätehuollon asianmukaisuudesta. Toiminnassa syntyvät ongelmajätteet on varastoitava asianmukaisesti siten, että ne eivät pääse leviämään ympäristöön. Asianmukaiset merkinnät ovat tärkeitä jätteiden oikean jatkokäsittelyn varmistamiseksi. Mahdollisten vuotojen talteenotossa syntyneet öljypitoiset jätteet ovat ongelmajätteitä, joita on kerättävä ja käsiteltävä siten, ettei niistä aiheudu vaaraa tai haittaa terveydelle tai ympäristölle. Umpisäiliöjätteet on toimitettava asianmukaiseen paikkaan.

Toiminnanharjoittajan toimittamassa kaivannaisjätettä koskevassa jätehuoltosuunnitelmassa on sitovasti esitetty toiminnassa muodostuvien pintamaiden varastointi ja käsittely. Toimittaessa suunnitelman mukaisesti kaivannaisjätteestä ei aiheudu ympäristön pilaantumista tai sen vaaraa.

Rudus Oy:n Sorilan kallioaluetta koskeva lupahakemus on toimitettu vireille jätelain (1072/1993) voimassa ollessa. 1.5.2012 tuli voimaan uusi jätelaki (646/2011), jonka siirtymäsäännöksessä 149 §:ssä on todettu, että lain voimaan tullessa vireillä olevat asiat käsitellään jätelain voimaan tullessa voimassa olleiden säännösten mukaisesti. Rudus Oy:n Sorilan kallioaluetta koskevan ympäristöluvan jätteitä koskevat lupamääräykset on siksi annettu jätelain (1072/1993) ja sen nojalla annettujen säännösten pohjalta.

Uusi, 1.5.2012 voimaan tullut, jätelaki (646/2012) tulee kuitenkin toiminnassa sovellettavaksi. Uudessa laissa ongelmajätteen määritelmä on korvattu vaarallisella jätteellä. Aiemmin voimassa ollut valtioneuvoston päätös ongelmajätteistä annettavista tiedoista sekä ongelmajätteiden pakkaamisesta ja merkitsemisestä (VNp 659/1996) on kumottu uudella jätelailla. Vaarallisen jätteen pakkaamis- ja merkitsemisvelvollisuutta koskevat määräykset on annettu uudessa jätelaissa (16 §) ja tarkemmat määräykset valtioneuvoston asetuksen jätteistä (179/2012) 7–9 §:ssä. Vaarallisen jätteen siirtoihin liittyvä siirtoasiakirjamenettely on myös uudessa jätelaissa, sen pykälässä 121. Siirtoasiakirjamenettely on laajennettu koskemaan myös mm. jätevesilietteitä. Uudessa jätelaissa aiempi ammattimaisen jätteen kuljettajan merkitseminen jätetiedostoon on korvattu jätteen ammattimaisen kuljettajan merkitsemisellä jätehuoltorekisteriin (94–99 §) (YSL 2000 5 §, 43 §, 45 §, 45a §, 103a, YSA 2000 19 §, JäteL 1993 6 §, 12 §, 15 §, JäteA 1993 5 §, 6 §, uusi JäteL 149 § ja VNp 659/1996, VNA 800/2010 11 §, VNA 379/2008 18 §)

Lupamääräys 12. Lupamääräys on aiemman luvan mukainen. Pölynpoistojärjestelmien toiminnanaikaisilla huolloilla ja päivittäisellä tarkkailulla siirrettävän murskauslaitoksen pölypäästöt pidetään hallittuina. (YSL 2000 43 §, 46 §, YSA 2000 19 §, VNA 800/2010 4 §).

Lupamääräys 13 on uusi lupamääräys. Koska toimintaa alueella on vain jaksoittain, on perusteltua, että toimintajaksojen alkamisesta ilmoitetaan valvontaviranomaiselle. Näin viranomaisella on mahdollisuus suorittaa valvontatarkastus alueella louhinta- ja/tai murskausjakson aikana. Lupamääräys mahdollistaa myös sen, että ne haitankärsijät, jotka haavat tiedon tulevasta räjäytyksistä, sen saavat. (YSL 2014 172 §)

Lupamääräys 14. Lupamääräys on voimassa olevan ympäristöluvan lupamääräys 13 ja se on säilytetty ennallaan. Kallion louhinnan ja murskauslaitoksen toiminnan ja päästöjen tarkkailu edellyttää vastuuhenkilön nimeämistä. Lupaehto annetaan myös valvonnallisista syistä. (YSL 2000 46 §, YSA 2000 19 §, JäteA 1993 10 §, VNA 800/2010 13 §).

Lupamääräykset 15–19 ovat aiemman luvan lupamääräykset 14–18. Lupapäätöksessä on muutettu voimassa olevan luvan melun ja räjäytysten mittaamista koskevia lupamääräyksiä 15 ja 16, muihin lupamääräyksiin ei ole tehty muutoksia, mutta niiden numerointi on muuttunut. Määräykset tarkkailusta, kirjanpidosta ja raportoinnista on annettu ympäristövaikutusten selvittämiseksi sekä valvonnallisista syistä. Ympäristönsuojelun edistämiseksi ja toiminnan päästöjen aiheuttamien haittojen ehkäisemiseksi ja poistamiseksi toiminnanharjoittajan tulee olla selvillä toiminnan ympäristövaikutuksista. Paikallinen valvontaviranomainen tarvitsee tietoa tämän luvan valvontaa varten. Tarkkailu on tarpeen myös vaadittavien toimenpiteiden määrittämiseksi ja toiminnasta aiheutuvien ympäristö- ja terveyshaittojen selvittämiseksi.

Melu ja tärinä ovat ympäristön pilaantumista aiheuttavia tekijöitä, joiden tasoa tulee seurata. Melumittauksilla myös varmistetaan meluselvityksen laskennallisten leviämismallien oikeellisuus. Toiminnanharjoittajan on oltava selvillä toimintansa vaikutuksista ympäristöön. Melu aiheuttaa ympäristön pilaantumista. Luvan muuttamista koskevassa selvityksessä oli mittaustietoja Rudus Oy:n toiminnan aikaisesta melusta, mutta mittaukset on uusittava toiminnan edetessä vähintään kolmen vuoden välein ja toiminnan merkittävästi muuttuessa. Lisäksi toiminnanharjoittajilta edellytetään yhteismelun melumittausta, kun toiminta on laitoksilla samanaikaisesti käynnissä. Melumittaus tulee tehdä mieluiten silloin, kun kaikkien kolmen toimijan alueilla on toimintaa. Mikäli toiminnat ovat ajoittumassa eri aikoihin, tulisi mittaukset tehdä niin että vähintään toimintaa lähempänä olevan Peab Industri Oy:n ottoalueella on louhinta- ja murskaustoimintaa. Tehdyn melumallinnuksen mukaan toimijoiden yhteismelu on muutamien vapaa-ajan asumiseen käytettävien rakennusten piha-alueilla raja-arvon tasolla. Mittauksilla tulee varmistaa, että melu alittaa sallitun raja-arvon. Koska melualue laajenee toiminnan edetessä, on yhteismelua koskeva mittaus uusittava. Mittauksissa tulee huomioida päiväajan keskiäänitaso sekä hetkellinen maksimiäänitaso ja sen pysyvyys. Mikäli säädetyt melutasot ylittyvät, melun torjuntatoimenpiteitä tulee tehostaa.

Lupamääräystä 17 on muutettu ja se on annettu toiminnan aiheuttaman tärinävaikutuksen selvittämiseksi. Muun muassa laitoksen läheisyydessä vajaan viiden sadan metrin etäisyydellä on loma-asumista. Määräys tärinämittauksista on annettu toiminnan räjäytysten aiheuttaman tärinävaikutusten tarkemmaksi selvittämiseksi.

Toiminta-alueella muodostuvat pintavaluntavedet johdetaan tasausaltaan kautta ympäristöön. Pinta- ja pohjavesien tarkkailu on kiviainestuotannon parhaan käyttökelpoisen tekniikan mukaista. (YSL 2000 3 §, 5 §, 43 §, 45 §, 46 §, 83 §, 108 §, YSA 2000 19 §, Jätel 1993 51 §, 52 §, JäteA 1993 22 §, VNA 800/2010 7 §, 13 §, YSL 2014 6, 7, 52 ja 62, 63 §, YSA 2014 15 §, VNp 1992 2, 4 §)

Poikkeuksellisia tilanteita koskeva lupamääräys 20 ja toiminnan muuttamista koskevat lupamääräykset 21 ovat voimassa olevan ympäristöluvan mukaisia, mutta niiden numerot olivat 19 ja 20.

Lupamääräys 20. Ympäristönsuojeluasetuksen 30 §:n mukaan toiminnanharjoittajan on ilmoitettava tavanomaisesta toiminnasta poikkeavista tapahtumista ja onnettomuuksista valvontaviranomaiselle. Poikkeuksellisista tilanteista ilmoittaminen on tarpeen mahdollisten ympäristö- ja terveysriskien arvioimiseksi sekä tarvittavien toimenpiteiden määrittämiseksi. (YSL 2000 43 ja 62 §, YSA 2000 19 ja 30 §).

Lupamääräys 21. Tiedot laitoksen toiminnassa tapahtuvista muutoksista ja toiminnanharjoittajan vaihtumisesta ovat tarpeen valvonnan kannalta (YSL 2000 81 §, YSA 2000 19 ja 30 §).

Lupamääräys 22. Toiminnan lopettamista koskevaa aiempaa lupamääräystä 21 on muutettu korostamalla sitä, että alueen tulee toiminnan päätyttyä soveltua kaavan mukaiseen käyttötarkoitukseen. Ennen laitoksen toiminnan lopettamista on esitettävä yksityiskohdainen suunnitelma laitoksen lopettamiseen liittyvistä toimista, kuten alueen kunnostamisesta ja päästöjen ehkäisemisestä. Määräyksellä varmistetaan, että toiminta-alue saatetaan toiminnan loputtua sellaiseen kuntoon, ettei siitä aiheudu ympäristön pilaantumista tai sen vaaraa ja että se soveltuu kaavan mukaiseen tarkoitukseen. (YSL 2000 43 ja 90 §, YSA 2000 19 §, Jätel 1993 6 §, YSL 2014 52 ja 94 §, YSA 2014 15 §).

SOVELLETUT OIKEUSOHJEET

Ympäristönsuojelulaki (YSL 527/2014) 6, 7, 8, 11, 29, 48, 49, 52, 53, 62, 63, 70, 87, 89, 170, 172 §

Valtioneuvoston asetus ympäristönsuojelusta (YSA 713/2014) 15 §

Ympäristönsuojelulaki (YSL 86/2000) 3, 4, 5, 6, 7, 8, 28, 31, 34, 35, 37, 38, 41, 42, 43, 45, 45a, 46, 52, 53, 54, 55, 56, 58, 62, 76, 81, 83, 90, 96, 103a, 105 §

Ympäristönsuojeluasetus (YSA 169/2000) 1, 7, 16, 17, 18, 19, 30, 37 §

Jätelaki (Jätel 1072/1993) 2, 3, 4, 6, 12, 15, 51, 52 §

Jäteasetus (JäteA 1390/1993) 3, 4, 5, 6, 22 §

Laki eräistä naapuruussuhteista (NaapL 26/1920) 17 §

Valtioneuvoston päätös melutason ohjearvoista (VNp 993/1992) 2, 4 §

Valtioneuvoston asetus kaivannaisjätteistä (VNA 379/2008)

Valtioneuvoston asetus kivenlouhimojen, muun kivenlouhinnan ja kivenmurskaamojen ympäristönsuojelusta (VNA 800/2010)

Valtioneuvoston päätös ongelmajätteistä annettavista tiedoista sekä ongelmajätteiden pakkaamisesta ja merkitsemisestä (VNp 659/1996)

Ympäristöministeriön asetus yleisempien jätteiden sekä ongelmajätteiden luettelosta (YMA 1129/2001)

LUVAN VOIMASSAOLO

Tämä päätös on voimassa 21.3.2026 (YSL 87 §).

Toiminnan olennaiseen muuttamiseen tai laajentamiseen on oltava ympäristölupa (YSL 29 §).

Jos asetuksella annetaan tämän päätöksen määräyksiä ankarampia säännöksiä tai luvasta poikkeavia säännöksiä luvan voimassaolosta tai tarkistamisesta, on asetusta luvan estämättä noudatettava (YSL 70 §).

KORVATTAVAT PÄÄTÖKSET

Tämä päätös korvaa Tampereen kaupungin ympäristö- ja rakennusjaoston 24.8.2012 antaman ympäristölupapäätöksen Dnro TRE: 8516/11.01.00/2011 kokonaan.

KÄSITTELYMAKSU

Ympäristönsuojelulain 205 §:n mukaan 89 §:n mukaisesta luvan muuttamista koskevan asian käsittelystä maksu peritään toiminnanharjoittajalta, vaikka asia olisi tullut vireille muun kuin toiminnanharjoittajan aloitteesta.

Hakemuksen käsittelystä peritään hakemuksen vireille tuloaikana voimassa olleen Tampereen kaupungin ympäristö- ja rakennusjaoston 9.5.2017 hyväksymän taksan mukainen lupamaksu sekä taksan mukaisesti lehti-ilmoitusten kulut. Toiminnan muuttamista koskevan lupahakemuksen käsittelymaksu voidaan määrätä 50 % vakiomaksua pienemmäksi. Kivenmurskaamon maksu on 3830 €, josta 50 % on 1915 €. Hakemuksen kuuluttamisen lehti-ilmoituksen kulut ovat 439,75 € ja päätöstä koskevan ilmoituksen kulut ovat tiedossa laskutettaessa. Ilmoittamista koskevat kustannukset jaetaan kolmen toiminnanharjoittajan kesken tasan, ellei muusta sovita.

MUUTOKSENHAKU

Ympäristölupapäätökseen ja ympäristölupamaksuun voi hakea muutosta valittamalla Vaasan hallinto-oikeuteen viimeistään ~~23.9.2021~~ 27.9.2021¹. Valitusosoitus on ympäristölupapäätöksen liitteenä.

LUPAPÄÄTÖKSESTÄ TIEDOTTAMINEN

Päätös

Hakijalle

Jäljennös päätöksestä

Pirkanmaan ELY-keskuksen ympäristövastuualue (kirjaamo.pirkanmaa@ely-keskus.fi)
Pirkanmaan liitto (pirkanmaan.liitto@pirkanmaan.fi)

Tampereen kaupunki, maankäytön suunnittelu (kapakaava@tampere.fi)
Tampereen kaupunki, terveydensuojelu (terveydensuojelu@tampere.fi)
Muistuttajat erillisen jakelun mukaan

Ilmoitus päätöksestä

Vireilläolosta tiedon saaneet

Ilmoittaminen kunnan ilmoitustaululla, lehdissä ja internetissä

Päätöksen antamisesta kuulutetaan Tampereen kaupungin internetsivuilla osoitteessa <https://www.tampere.fi/tampereen-kaupunki/ajankohtaista/ilmoitukset.html> Tieto päätöksen antamisesta julkaistaan Teisko-Aitolahti -lehdessä.

Lisätietoja päätöksestä

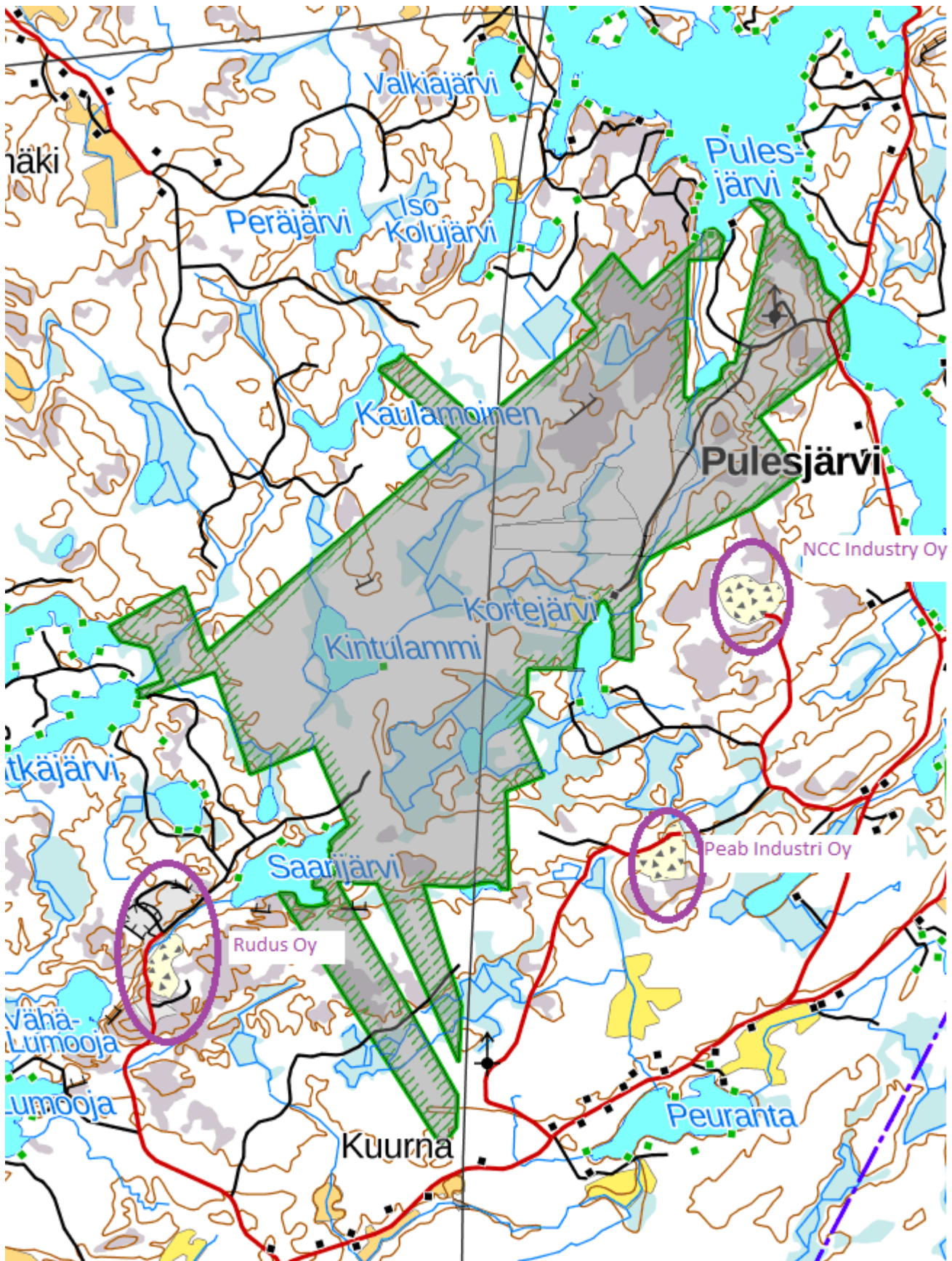
Valmistelija, ympäristötarkastaja Jaana Lappeteläinen, p. 040 8063 448, etunimi.sukunimi@tampere.fi.

Liite

Liite 1. Kartta toimintojen sijoittumisesta.

Korjausmerkinnät

Korjattu hallintolain 51 §:n ja 52 §:n nojalla.
1) 19.8.2021 (s. 45)



Kartta toimintojen sijoittumisesta. Rudus Oy:n, Peab Industri Oy:n ja NCC Industri Oy:n toimintojen likimääräinen sijainti on ympyröity ja nimetty. Kintulammin retkeily- ja luonnonsuojelualue on esitetty vihreällä rajatulla harmaalla.